

NOTAT Ledernes psykiske arbejdsmiljø

I perioden 14. maj til 9. juni 2023 har DSR Analyse gennemført en arbejdsmiljøundersøgelse (SATH 2023) blandt 8.000 beskæftigede medlemmer af Dansk Sygeplejeråd. 42% af de inviterede deltog i undersøgelsen. Dette notat præsenterer resultater ift. til beskæftigede sygeplejersker der er ansat i en lederstilling (n=237). Hovedparten af denne gruppe har personaleledelse (83%).

Hovedresultater

- 87% af sygeplejerskerne i lederstillinger oplever i høj eller meget høj grad, at deres arbejdsopgaver er meningsfulde.
- Knap halvdelen af de ledende sygeplejersker vurderer deres jobtilfredshed med værdien 8, 9 eller 10 på en skala fra 0-10, hvor 0 er den laveste vurdering og 10 er den højeste.
- 29% af de ledende sygeplejersker angiver, at arbejdstempoet er så højt, at det påvirker kvaliteten af deres arbejde.
- 28% af de ledende sygeplejersker har hele tiden eller ofte følt sig stresset seneste to uger. Af disse skyldes 66% kun arbejde og 32% både arbejde og privatliv.
- 5% af de ledende sygeplejersker har søgt andet job uden for sygeplejefaget seneste måned
- 44% af de ledende sygeplejersker angiver, at et bedre arbejdsmiljø har betydning for om de er ansat i deres nuværende job som sygeplejerske (leder) om 3 år.
- 33% af de ledende sygeplejersker regner ikke med at være på deres nuværende arbejdsplads om 3 år
- 48% angiver at der er forhold i deres arbejdsliv, der kan gøre det vanskeligt for dem at blive på arbejdsmarkedet frem til pensionsalderen.

Motivation og arbejdsglæde

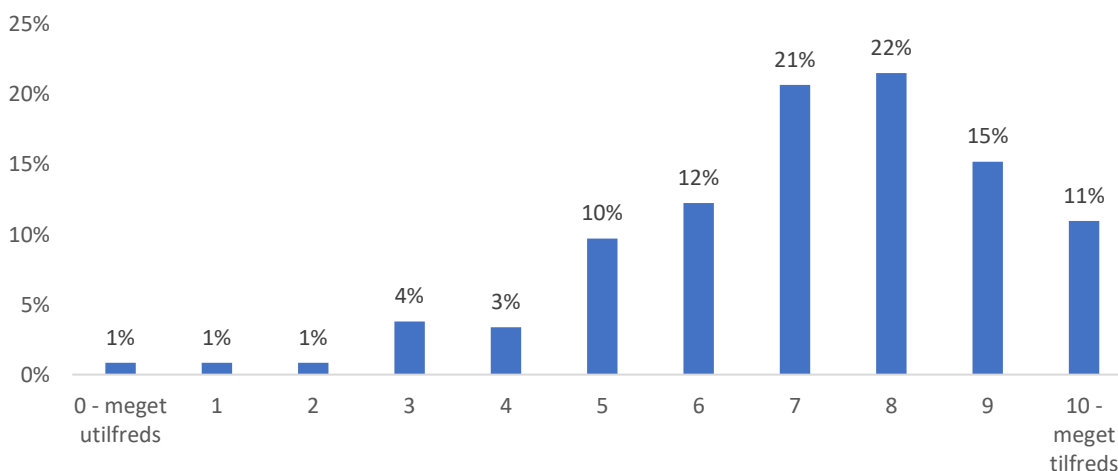
87% af lederne oplever i høj eller meget høj grad, at deres arbejdsopgaver er meningsfulde, og 94% af sygeplejerskerne i lederstillinger føler, at de yder en vigtig arbejdsindsats jf. tabel 1.

Tabel 1. Mening i arbejdet

	I meget høj grad	I høj grad	Delvist	I lav eller meget lav grad	Antal
Er dine arbejdsopgaver meningsfulde?	41%	47%	12%	1%	234
Føler du, at du yder en vigtig arbejdsindsats?	55%	39%	6%	0%	229

Anm: Beskæftigede sygeplejersker i en lederstilling. Kilde: SATH 2023, DSR Analyse

Figur 1. Hvor tilfreds er du alt i alt med det psykiske arbejdsmiljø på din arbejdsplads?



Anm: Beskæftigede sygeplejersker i en lederstilling. Kilde: SATH 2023, DSR Analyse

Tempo og tidsfrister

Tabel 2 viser de ledende sygeplejersker vurdering af arbejdstempoet og tidsfrister i deres arbejde:

- 96% angiver at deres arbejde altid eller ofte kræver maksimal opmærksomhed
- 64% angiver altid eller ofte, at det er nødvendigt at arbejde meget hurtigt
- 29% angiver at deres arbejde altid eller ofte, at arbejdstempoet så højt, at det påvirker kvaliteten af arbejdet
- 42% angiver altid eller ofte, at de ikke når alle dine arbejdsopgaver
- 52% angiver altid eller ofte, at de får uventede arbejdsopgaver, der sætter dem under tidspress
- 46% angiver altid eller ofte, at de kommer bagud med arbejdet

Tabel 2. Tempo og tidsfrister

	Altid	Ofte	Somme- tider	Sjældent til aldrig	Antal
Kræver dit arbejde maksimal opmærksomhed?	53%	43%	3%	0%	235
Er det nødvendigt at arbejde meget hurtigt?	17%	47%	33%	3%	236
Er arbejdstempoet så højt, at det påvirker kvaliteten af dit arbejde?	3%	26%	48%	24%	236
Hvor ofte sker det, at du ikke når alle dine arbejdsopgaver	8%	34%	36%	23%	235
Hvor ofte får du uventede arbejdsopgaver, der sætter dig under tidspress?	5%	47%	41%	8%	236
Kommer du bagud med dit arbejde?	8%	34%	47%	12%	235

Anm: Beskæftigede sygeplejersker i en lederstilling. Kilde: SATH 2023, DSR Analyse

Stress

28% af de ledende sygeplejersker angiver, at de hele tiden eller ofte har følt sig stresset de seneste to uger. Dette fremgår af tabel 3.

Tabel 3. Hvor ofte har du følt dig stresset de sidste to uger?

	Alle
Hele tiden	4%
Ofte	24%
Sommetider	31%
Sjældent	27%
Aldrig	14%
Antal	236

Anm: Beskæftigede sygeplejersker i en lederstilling. Kilde: SATH 2023, DSR Analyse

Blandt dem, der sjældent eller oftere har stress, de seneste 2 uger, angiver stort set alle (98%), at det skyldes arbejde eller en kombination mellem arbejde og privatliv. Dette fremgår af tabel 4.

Tabel 4. Hvad var den vigtigste kilde til din stress?

	Alle
Arbejde	66%
Privatliv	2%
Både arbejde og privatliv	32%
Antal	198

Anm: Beskæftigede sygeplejersker i en lederstilling. Kilde: SATH 2023, DSR Analyse

Udbrændthed

15% af sygeplejerskerne angiver, at de altid eller ofte tænker "Nu kan jeg ikke klare mere". Dette fremgår af tabel 5.

Tabel 5. Hvor tit tænker du – Nu kan jeg ikke mere?

	Alle
Altid	1%
Ofte	14%
Sommetider	29%
Sjældent	29%
Aldrig/næsten aldrig	27%
Antal	234

Anm: Beskæftigede sygeplejersker i en lederstilling. Kilde: SATH 2023, DSR Analyse

15% føler sig i høj eller meget høj grad udbrændte på grund af deres arbejde, jf. tabel 6.

Tabel 6. Føler du dig udbrændt pga. dit arbejde?

	Alle
I meget høj grad	5%
I høj grad	10%
Delvist	26%
I lav grad	31%
I meget lav grad	28%
Antal	234

Anm: Beskæftigede sygeplejersker i en lederstilling. Kilde: SATH 2023, DSR Analyse

Stressrelateret fravær

10% har haft sygefravær pga. stress inden for de sidste 12 måneder.

Tabel 7. Har du haft sygefravær pga. stress inden for de sidste 12 måneder?

	Alle
Ja	10%
Nej	85%
Ved ikke	5%
Antal	236

Anm: Beskæftigede sygeplejersker i en lederstilling. Kilde: SATH 2023, DSR Analyse

Jobsøgning

5% af sygeplejerskerne i en lederstilling har søgt job uden for sygeplejefaget inden for den seneste måned. Dette fremgår af tabel 8.

Tabel 8. Har du søgt andet job inden for den seneste måned?

	Alle
Ja, til et job inden for sygeplejefaget og inden for samme felt som i dag	6%
Ja, til et job inden for sygeplejefaget men ikke inden for samme felt som i dag	9%
Ja, til et job uden for sygeplejefaget	5%
Nej	82%
Antal	237

Anm: Beskæftigede sygeplejersker i en lederstilling. Kilde: SATH 2023, DSR Analyse

Sygeplejerskerne er også blevet spurgt til hvilke faktorer, der har størst betydning for, om de bliver i deres nuværende job som sygeplejerske om 3 år. Det var muligt at vælge op til tre faktorer. Tabel 9 viser, at "en større økonomisk gevinst" er den faktor, som flest har angivet. Derefter kommer "Et bedre arbejdsmiljø".

Tabel 9. Hvad har størst betydning for om du er i dit nuværende job som sygeplejerske om 3 år? (sæt max 3 kryds)

	Alle
En større økonomisk gevinst (højere løn/højere tillæg)	55%
Et bedre arbejdsmiljø (fx mindre travlhed/lavere arbejdspress/kolligal opbakning)	44%
Bedre kompetenceudviklingsmuligheder	19%
Bedre tid til tværfagligt og sygeplejefagligt samarbejde	18%
Mindre vagtbelastning	6%
Større indflydelse på planlægning af vagtskema/arbejdstid	7%
Bedre balance mellem ansvar og kompetencer	10%
Øget fleksibilitet	11%
Bedre arbejdstider	6%
Mere forudsigelighed i vagtplan (færre spontane ændringer i skema/arbejdstid)	1%
Andet	6%
Der er ikke noget af ovenstående, der er nødvendigt for at fastholde mig i mit nuværende job	15%
Ved ikke	1%
Ikke relevant	11%
Antal	237

Anm: Beskæftigede sygeplejersker i en lederstilling. Kilde: SATH 2023, DSR Analyse

2 ud af 3 (67%) regner med at være på deres nuværende arbejdsplads om 3 år, mens hver tredje ikke gør (33%). Dette fremgår af tabel 10.

Tabel 10. Regner du med at være på din nuværende arbejdsplads om tre år?

	Alle
Ja	67%
Nej	33%
Antal	233

Anm: Beskæftigede sygeplejersker i en lederstilling. Kilde: SATH 2023, DSR Analyse

48% af sygeplejerskerne er helt eller delvist enige i, at der er forhold i deres arbejdsliv der gør, at det er vanskeligt at blive på arbejdsmarkedet frem til pensionsalderen. Dette fremgår af tabel 11.

Tabel 11. Hvor enig er du i følgende: "Der er forhold i mit arbejdsliv, der kan gøre det vanskeligt for mig at blive på arbejdsmarkedet frem til pensionsalderen"?

	Alle
Helt enig	24%
Delvist enig	24%
Hverken enig eller uenig	17%
Delvist uenig	6%
Helt uenig	24%
Ved ikke	5%
Antal	234

Anm: Beskæftigede sygeplejersker i en lederstilling. Kilde: SATH 2023, DSR Analyse

Metode

Resultaterne er baseret på svar fra en spørgeskemaundersøgelse om sygeplejerskers arbejdsmiljø, helbred og trivsel (SATH). Undersøgelsen er gennemført i maj-juni 2023, hvor 8.000 tilfældigt udvalgte beskæftigede medlemmer af Dansk Sygeplejeråd blev inviteret. 42% besvarede undersøgelsen. Respondenterne er lovet fortrolighed og efter dataindsamlingen er besvarelsene anonymiseret således at der ikke findes hverken navne, adresser, mails eller medlemsnummer som kan kobles til de enkelte besvarelser.

Spørgeskemaet udgøres af et udvalg af validerede spørgsmål fra "Virksomhedsskemaet" udviklet og testet af Det Nationale forskningscenter for Arbejdsmiljø (herefter NFA). Derudover er der tilføjet nogle specifikke spørgsmål om arbejdsvilkår såsom vagtbelastning og sygeplejerskerne arbejdsområde.

Respondenterne kunne i undersøgelsen gå videre til næste spørgsmål uden at besvare svarende til opsætningen i "Virksomhedsskemaet". Det betyder, antallet af besvarelser varierer fra spørgsmål til spørgsmål.

En bortfaldsanalyse viser mindre skævheder i bortfaldet. Der er udarbejdet en vægt, som tager højde for de mindre skævheder i forhold til alder, geografi, TR-status, sektor og anciennitet.

Resultater er ikke vægtet, da denne analyse er baseret på en underpopulation. Analyserne er endvidere baseret på gennemførte og ufuldstændige besvarelser.

