

---

# Årsrapport 2020

## Dansk Sygeplejeråd

---

## **Dansk Sygeplejeråds årsrapport 2020**

Layout: Dansk Sygeplejeråd

Alle rettigheder forbeholdes

Fotografisk, mekanisk eller anden form for gengivelse eller mangfoldiggørelse er kun tilladt med angivelse af kilde.

# Indholdsfortegnelse

Oplysninger om Dansk Sygeplejeråd.....	4
Ledelsespåtegning.....	5
Den uafhængige revisors revisionspåtegning.....	7
Ledelsesberetning for Dansk Sygeplejeråd 2020.....	9
1. Aktiviteter i 2020.....	9
2. Kommentarer til resultatopgørelsen for 2020.....	27
3. Begivenheder efter regnskabsårets afslutning.....	27
4. Hoved- og nøgletal.....	28
Anvendt regnskabspraksis.....	31
Resultatopgørelse for 2020.....	35
Balance pr. 31. december 2020.....	38
Noter.....	40

# Oplysninger om Dansk Sygeplejeråd

## Formål

Dansk Sygeplejeråds formål er at samle Danmarks sygeplejersker til varetagelse af disses faglige, løn- og ansættelsesmæssige og organisatoriske interesser. Dette formål søges bl.a. opnået ved at:

- føre forhandlinger med myndigheder og arbejdsgivere om løn, ansættelses- og pensionsforhold for sygeplejersker
- arbejde for sygeplejens fortsatte udvikling gennem en styrkelse af uddannelsen og forskningen i sygeplejen
- afholde kurser og møder samt at formidle information af faglig og organisatorisk art
- udgive et tidsskrift for sygeplejersker
- etablere samarbejde med organisationer i ind- og udland og
- markere sygeplejefaglige synspunkter i dansk sundhedspolitik

Dansk Sygeplejeråd har ca. 79.500 medlemmer pr. 1/1 2021.

## Øverste myndighed

Kongressen er Dansk Sygeplejeråds øverste besluttende myndighed og består af fem kredsbestyrelser, formand, to næstformænd samt repræsentanter fra Lederforeningen og Sygeplejestuderendes Landssammenslutning. Der afholdes ordinær kongres hvert fjerde år. Dansk Sygeplejeråds hovedbestyrelse udgøres af fem kredsformænd, fem 1. kreds næstformænd, en formand for Lederforeningen og en formand for de sygeplejestuderende, Dansk Sygeplejeråds formand og to næstformænd.

## Organisation

Dansk Sygeplejeråd  
Sankt Annæ Plads 30  
1250 København K  
Internet: [www.dsr.dk](http://www.dsr.dk)  
CVR-nr. 54928815  
Telefon: +45 33 15 15 55  
Telefax: +45 33 15 24 55  
E-mail: [dsr@dsr.dk](mailto:dsr@dsr.dk)

## Hovedbestyrelse:

**Grete Christensen**, formand

**Anni Pilgaard**, 1. næstformand

**Dorthe Boe Danbjørg**, 2. næstformand

**Kristina Helen Robins**, kredsformand for Kreds Hovedstaden

**Signe Hagel Andersen**, 1. kreds næstformand for Kreds Hovedstaden

**Helle Roland Dirksen**, kredsformand for Kreds Sjælland

**Ulla Birk Johansen**, 2. kreds næstformand for Kreds Sjælland

**John Christiansen**, kredsformand for Kreds Syddanmark

**Helle Kruse Hansen**, 1. kreds næstformand Kreds Syddanmark

**Anja Laursen**, kredsformand for Kreds Midtjylland

**Bente Alkærsig Rasmussen**, 1. kreds næstformand for Kreds Midtjylland

**Jytte Wester**, kredsformand for Kreds Nordjylland

**Christina Windau Hay Lund**, 1. kreds næstformand for Kreds Nordjylland

**Julie Bjerg Jakobsen**, formand for Sygeplejestuderendes Landssammenslutning (SLS)

**Irene Hesselberg**, formand for Lederforeningen

**Adm. Direktør:** Lars Pram

**Regnskabskontrollanter:**

Jan Otkjær

Gert Mosbæk

**Revisor:**

Deloitte, Statsautoriseret Revisionspartnerselskab

CVR-nr. 33 96 35 56

# Ledelsespåtegning

Vi har dags dato aflagt årsrapport for 2020 for Dansk Sygeplejeråd.

Årsrapporten udarbejdes efter god regnskabskik, herunder lov om fonde og visse foreninger og Dansk Sygeplejeråds love. Vi anser den valgte regnskabspraksis for hensigtsmæssig, således at årsrapporten giver et retvisende billede af foreningens aktiver og passiver, finansielle stilling samt resultatet.

Ledelsesberetningen indeholder efter vores opfattelse en retvisende redegørelse for de forhold, beregningen omhandler.

Årsrapporten indstilles til hovedbestyrelsens godkendelse.

København, den 21. april 2021

Lars Pram  
Adm. direktør

Grete Christensen  
Formand

Anni Pilgaard  
1. næstformand

Dorthe Boe Danbjørg  
2. næstformand

Fremlagt og godkendt på hovedbestyrelsesmødet den  
21. april 2021

### Hovedbestyrelse

Grete Christensen  
Formand

Anni Pilgaard  
1. næstformand

Irene Hesselberg

Dorthe Boe Danbjørg  
2. næstformand

Helle Roland Dirksen

Julie Bjerg Jakobsen

Jytte Wester

John Christiansen

Kristina Helen Robins

Christina Windau Hay Lund

Signe Hagel Andersen

Anja Laursen

Bente Alkærsig Rasmussen

Ulla Birk Johansen

Helle Kruse Hansen

# Den uafhængige revisors revisionspåtegning

## *Til Hovedbestyrelsen i Dansk Sygeplejeråd* **Konklusion**

Vi har revideret årsregnskabet for Dansk Sygeplejeråd for regnskabsåret 01.01.2020 - 31.12.2020, der omfatter anvendt regnskabspraksis, resultatopgørelse, balance og noter. Årsregnskabet udarbejdes efter god regnskabsskik, herunder lov om fonde og visse foreninger og Dansk Sygeplejeråds Love jf. beskrivelsen i anvendt regnskabspraksis.

Det er vores opfattelse, at årsregnskabet giver et retvisende billede af foreningens aktiver, passiver og finansielle stilling pr. 31.12.2020 samt af resultatet af foreningens aktiviteter for regnskabsåret 01.01.2020 - 31.12.2020 i overensstemmelse med anvendt regnskabspraksis.

### **Grundlag for konklusion**

Vi har udført vores revision i overensstemmelse med internationale standarder om revision og de yderligere krav, der er gældende i Danmark. Vores ansvar ifølge disse standarder og krav er nærmere beskrevet i revisionspåtegningens afsnit "Revisors ansvar for revisionen af årsregnskabet". Vi er uafhængige af foreningen i overensstemmelse med internationale etiske regler for revisorer (IESBA's Etiske regler) og de yderligere krav, der er gældende i Danmark, ligesom vi har opfyldt vores øvrige etiske forpligtelser i henhold til disse regler og krav. Det er vores opfattelse, at det opnåede revisionsbevis er tilstrækkeligt og egnet som grundlag for vores konklusion.

### **Hovedbestyrelsens ansvar for årsregnskabet**

Hovedbestyrelsen har ansvaret for udarbejdelsen af et årsregnskab, der giver et retvisende billede i overensstemmelse med anvendt regnskabspraksis. Hovedbestyrelsen har endvidere ansvaret for den interne kontrol, som Hovedbestyrelsen anser for nødvendig for at udarbejde et årsregnskab uden væsentlig fejlinformation, uanset om denne skyldes besvigelser eller fejl.

Ved udarbejdelsen af årsregnskabet er Hovedbestyrelsen ansvarlig for at vurdere foreningens evne til at fortsætte driften, at oplyse om

forhold vedrørende fortsat drift, hvor dette er relevant, samt at udarbejde årsregnskabet på grundlag af regnskabsprincippet om fortsat drift, medmindre Hovedbestyrelsen enten har til hensigt at likvidere foreningen, indstille driften eller ikke har andet realistisk alternativ end at gøre dette.

### **Revisors ansvar for revisionen af årsregnskabet**

Vores mål er at opnå høj grad af sikkerhed for, om årsregnskabet som helhed er uden væsentlig fejlinformation, uanset om denne skyldes besvigelser eller fejl, og at afgive en revisionspåtegning med en konklusion. Høj grad af sikkerhed er et højt niveau af sikkerhed, men er ikke en garanti for, at en revision, der udføres i overensstemmelse med internationale standarder om revision og de yderligere krav, der er gældende i Danmark, altid vil afdække væsentlig fejlinformation, når sådan findes. Fejlinformation kan opstå som følge af besvigelser eller fejl og kan betragtes som væsentlige, hvis det med rimelighed kan forventes, at de enkeltvis eller samlet har indflydelse på de økonomiske beslutninger, som regnskabsbrugere træffer på grundlag af årsregnskabet.

Som led i en revision, der udføres i overensstemmelse med internationale standarder om revision og de yderligere krav, der er gældende i Danmark, foretager vi faglige vurderinger og opretholder professionel skepsis under revisionen. Herudover:

- Identificerer og vurderer vi risikoen for væsentlig fejlinformation i årsregnskabet, uanset om denne skyldes besvigelser eller fejl, udformer og udfører revisionshandlinger som reaktion på disse risici samt opnår revisionsbevis, der er tilstrækkeligt og egnet til at danne grundlag for vores konklusion. Risikoen for ikke at opdage væsentlig fejlinformation forårsaget af besvigelser er højere end ved væsentlig fejlinformation forårsaget af fejl, idet besvigelser kan omfatte sammensværgelser, dokumentfalsk, bevidste udeladelser, vildledning eller tilsidesættelse af intern kontrol.
- Opnår vi forståelse af den interne kontrol med relevans for revisionen for at kunne udforme revisionshandlinger, der er passende efter omstændighederne, men ikke for at kunne udtrykke en konklusion om effektiviteten af foreningens interne kontrol.

- Tager vi stilling til, om den regnskabspraksis, som er anvendt af Hovedbestyrelsen, er passende, samt om de regnskabsmæssige skøn og tilknyttede oplysninger, som Hovedbestyrelsen har udarbejdet, er rimelige.
- Konkluderer vi, om Hovedbestyrelsen udarbejdelse af årsregnskabet på grundlag af regnskabsprincippet om fortsat drift er passende, samt om der på grundlag af det opnåede revisionsbevis er væsentlig usikkerhed forbundet med begivenheder eller forhold, der kan skabe betydelig tvivl om foreningens evne til at fortsætte driften. Hvis vi konkluderer, at der er en væsentlig usikkerhed, skal vi i vores revisionspåtegning gøre opmærksom på oplysninger herom i årsregnskabet eller, hvis sådanne oplysninger ikke er tilstrækkelige, modificere vores konklusion. Vores konklusioner er baseret på det revisionsbevis, der er opnået frem til datoen for vores revisionspåtegning. Fremtidige begivenheder eller forhold kan dog medføre, at foreningen ikke længere kan fortsætte driften.
- Tager vi stilling til den samlede præsentation, struktur og indhold af årsregnskabet, herunder noteoplysningerne, samt om årsregnskabet afspejler de underliggende transaktioner og begivenheder på en sådan måde, at der gives et retvisende billede heraf.

Vi kommunikerer med den øverste ledelse om bl.a. det planlagte omfang og den tidsmæssige placering af revisionen samt betydelige revisionsmæssige observationer, herunder eventuelle betydelige mangler i intern kontrol, som vi identificerer under revisionen.

#### **Udtalelse om ledelsesberetningen**

Hovedbestyrelsen er ansvarlig for ledelsesberetningen.

Vores konklusion om årsregnskabet omfatter ikke ledelsesberetningen, og vi udtrykker ingen form for konklusion med sikkerhed om ledelsesberetningen.

I tilknytning til vores revision af årsregnskabet er det vores ansvar at læse ledelsesberet-

ningen og i den forbindelse overveje, om ledelsesberetningen er væsentligt inkonsistent med årsregnskabet eller vores viden opnået ved revisionen eller på anden måde synes at indeholde væsentlig fejlinformation.

Vores ansvar er derudover at overveje, om ledelsesberetningen indeholder krævede oplysninger i henhold til god regnskabsskik.

Baseret på det udførte arbejde er det vores opfattelse, at ledelsesberetningen er i overensstemmelse med årsregnskabet og er udarbejdet i overensstemmelse med god regnskabsskik. Vi har ikke fundet væsentlig fejlinformation i ledelsesberetningen.

København, den 21. april 2021.

#### **Deloitte**

Statsautoriseret Revisionspartnerselskab  
CVR-nr. 33 96 35 56

Susanne Arnfred Møller  
statsautoriseret revisor  
MNE nr.: mne24625

Lars Kronow  
statsautoriseret revisor  
MNE nr.: mne19708



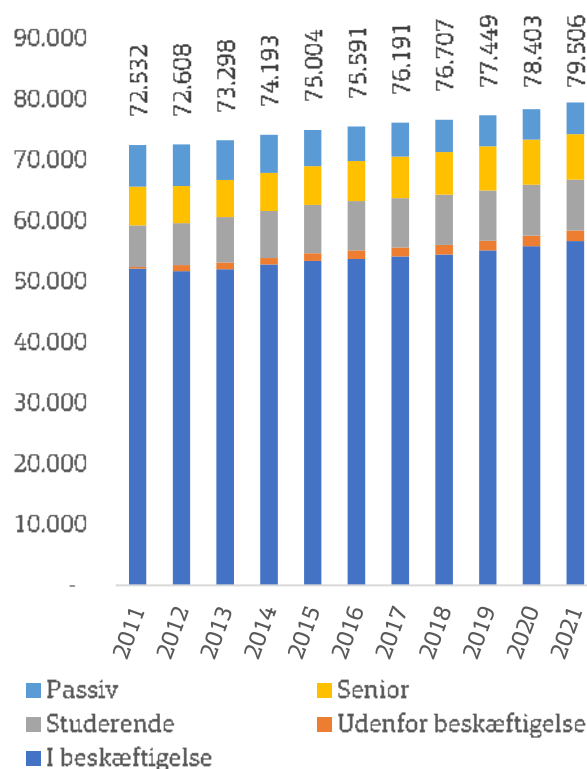
# Ledelsesberetning for Dansk Sygeplejeråd 2020

## 1. Aktiviteter i 2020

### Medlemsudvikling

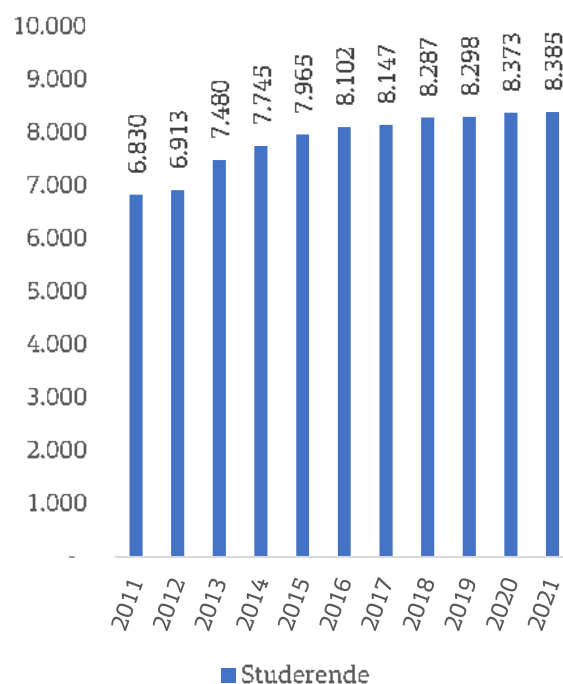
Antallet af medlemmer i Dansk Sygeplejeråd har været støt stigende over de seneste år. Pr 1.1.2021 var medlemstallet 79.506 og dermed det højeste nogensinde. Heraf var 56.684 i beskæftigelse.

**Figur 1. Antal medlemmer i Dansk Sygeplejeråd i perioden 2011 til 2021.**



Der har især været stor medlemsfremgang blandt studerende idet antallet af SLS-medlemmer er det højeste nogensinde med 8.385 medlemmer ved indgangen til 2021.

**Figur 2. Antal medlemmer i Studerendes landssammenslutning (SLS) i perioden 2011 til 2021.**



### Politiske og professionsfaglige indsatsområder

#### Year of the Nurse and Midwife

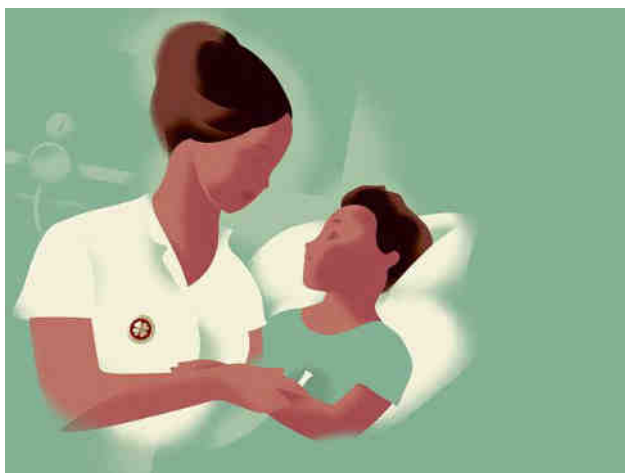
2020 var 'Year of the nurse and midwife', og det blev i sandhed sygeplejerskernes år. Med denne markering ønskede WHO at skabe politisk bevidsthed om, at en investering i flere sygeplejersker er en bæredygtig investering i sundhed til gavn for borgere og samfund. Dansk Sygeplejeråd brugte anledningen til at opfordre beslutningstagere på alle niveauer til at investere i flere sygeplejersker og sikre, at sygeplejersker kan bruge deres kompetencer fuldt ud.

Covid-19-pandemien satte en tyk streg under sygeplejerskernes enorme betydning i samfundet, men tydeliggjorde samtidig endnu en gang de udfordringer og det kæmpe arbejds-pres, der opleves i sundhedsvæsenet.

Dansk Sygeplejeråd benyttede anledningen til at tale faget op og give sygeplejersker en mulighed for at udtrykke deres glæde og stolthed ved at være sygeplejersker. "Jeg er sygeplejerske, fordi ..." – sådan starter en serie beretninger bragt på Facebook, hvor sygeplejersker fortæller, hvad der er så tilfredsstillende ved at være sygeplejerske.

Da covid-19-pandemien ramte, blev historierne til 'Sygeplejerske under corona', og historierne blev bragt under begge overskrifter. I alt er der bragt omkring 80 historier på Facebook. Beretningerne har fået en stor udbredelse på Facebook, enkelte historier er nået så langt som ud til 65.000 og 140.000 facebook-brugere og har haft hundredvis af kommentarer og delinger.

Kommunikationen om Year of the Nurse har haft et stærkt visuelt element, nemlig en sygeplejerskeplakat, som også er brugt som forside på Sygeplejersken nr. 1/2020, som Go Cards 12. maj, som plakat, som Facebook banner og som forside på Year of the Nurse 2020-bogen i en version med mundbind og visir.



## 200-året for Florence Nightingale

12. maj 2020 var 200 års dagen for Florence Nightingales fødsel. Stort planlagte fejringar måtte desværre aflyses pga. covid-19-pandemien. Derfor markerede Dansk Sygeplejeråd blandt andet den internationale sygeplejerskedag med en annonce i landets største dagblade. En annonce, der viste ansigterne på de sygeplejersker, som gik forrest under pandemien i foråret. Annoncen italesatte, at sygeplejerskerne er mere værd – og at pandemien havde været med til at understrege dette.

Derudover blev Florence Nightingale og den moderne sygepleje hyldet med fejring af dagens hovedperson, kagespisning og sang på sygeplejekontorerne og en La Glace-kage dedikeret til fødselaren, prydet med et gyldent firkløver.



Også i kredsene blev den runde fødselsdag markeret. Fx kunne alle interesserede medlemmer i Kreds Hovedstaden via TR markere Florence Nightingales fødselsdag ved en lille fejring på arbejdspladsen i form af morgenbrød eller kaffe/kage. Over 6.000 medlemmer i kredsen endte med at være med, og mange sendte billeder fra fejringen.



### **Covid-19-pandemien**

Covid-19 satte i 2020 hele verden og ikke mindst sundhedsvæsenet på den anden ende. Det betød blandt andet, at statsminister Mette Frederiksen i marts måned lukkede landet ned, ligesom året også sluttede af med voldsomme restriktioner.

Covid-19-pandemien har naturligvis fyldt meget for Dansk Sygeplejeråd. Sygeplejerskerne har i 2020 udvist en udstrakt grad af fleksibilitet og samfundssind – både ved at stå i første række i håndteringen af covid-19-patienterne og ved som sygeplejefaglige ledere at stå i spidsen for den enorme og hastige omstilling af sundhedsvæsenet. Samtidig har mange sygeplejersker fået sat deres arbejdsforhold og professionalisme under et urimeligt pres. Sygeplejerskerne har klaret den enorme opgave med stor faglighed, fleksibilitet og stolthed. Men der har også lydt mange røster fra sygeplejersker, der har været utrygge, usikre og som netop har reageret på det urimelige pres.

Dansk Sygeplejeråd har reageret på de meldinger, der er kommet ind, og har igennem hele covid-19-pandemien arbejdet målrettet på, at få arbejdsgivere og myndigheder til at tage det fornødne ansvar, og tage hånd om sygeplejerskernes sikkerhed og arbejdsvilkår. Blandt andet ved kontinuerligt at presse på for at få løst manglen på værnemidler, som særligt i starten af pandemien var tydelig. Sygeplejersker var ganske enkelt ikke tilstræk-

keligt beskyttet med de tilgængelige værnemidler, hverken på hospitalerne eller ude hos borgerne i det kommunale sundhedsvæsen. Desuden har det været et hovedfokus for Dansk Sygeplejeråd at få skærpet retningslinjerne for arbejdet under covid-19, som ikke i tilstrækkeligt omfang understøttede sikkerheden for patienter og personale i starten af krisen. Senere viste der sig et behov for at sætte fokus på de gener, som sygeplejerskerne oplever ved brug af værnemidler som mundbind og åndedrætsværn i mange timer. Det har Dansk Sygeplejeråd bl.a. gjort ved at lægge pres på arbejdsgivere for at sikre sygeplejerskers arbejdsmiljø og sikre, at arbejdsmiljølovens bestemmelser overholdes.

Dansk Sygeplejeråd er også sammen med flere faglige organisationer lykkedes med at få anerkendt covid-19 som en arbejdsskade.

Sygeplejersker og andre sundhedsprofessionelle har desværre været overrepræsenteret i statistikkerne over smittede med covid-19 og dermed i risiko for at få senfølger. Dansk Sygeplejeråd er også her gået forrest med en opfordring til politikerne om at iværksætte en national handlingsplan for senfølger efter covid-19. Det resulterede i, at der regi af Sundhedsstyrelsen blev udarbejdet en række anbefalinger om senfølger, og at der efterfølgende blev oprettet senfølgeklinikker i alle regioner for patienter med alvorlige eller langvarige symptomer.

Det har også været vigtigt indsatsområde, at de medlemmer, der har senfølger fra covid-19, fastholdes på deres arbejdsplads, for at være med til at sikre stabilitet i en ellers uvis situation for den enkelte.

Sammen med FH har vi presset på for at beskytte medlemmer i risikogruppen og medlemmer med pårørende i risikogruppen bedre, og det resulteret i en ny lov, der løber til 31. marts 2021.

Også de sygeplejestuderende har været påvirket af pandemien. Flere har været en del af beredskabet, praktikker har været tilrettelagt

på nye måder, og de studerende har i perioder været hjemsendt fra uddannelsen til onlinundervisning. For Dansk Sygeplejeråd har det været vigtigt, at de studerende stadig var studerende og ikke blev reduceret til ekstra hænder i klinikken. Samtidig har det også været vigtigt, at de særlige studievilkår ikke betød studietidsforlængelse, samt at alle krav for at få autorisation efter endt uddannelse er opfyldt.

Mange af DSR's politiske indsatser er gennemført sammen med de Faglige Selskaber – både i bilaterale samarbejder og ved at koordinere tæt omkring vores respektive arbejde i fx Sundhedsstyrelsen.

De politiske indsatser tager ofte udgangspunkt i analyser og dokumentation fra DSR Analyse. Også her var der i 2020 et stærkt fokus på covid-19. Analyserne er udarbejdet på baggrund af medlemsundersøgelser og data fra nationale registre, men også i samarbejde med fx AE-rådet.

Blandt de vigtigste analyser i 2020 var medlemsundersøgelser om udfordringerne med sygeplejerskernes adgang til korrekte værne-midler, om deres oplevelser i forbindelse med deltagelse i covid-19-beredskabet og om deres overvejelser om at skifte arbejde og evt. forlade faget.



[Illustration: Grete på pressemøde]

DSR Analyses undersøgelser i 2020 viste blandt andet, at...

... flertallet af sygeplejersker, som deltog i forårets covid-19-beredskab, har været bekymrede for smitterisikoen for dem selv og deres familie. Hver tredje oplevede dårligere balance mellem privat og arbejdsliv, flere skæve vagter og/eller kortere varsel før ekstravagter.

... 3 ud af 5 sygeplejersker som deltog i beredskabet synes, at de er blevet "dårligt" eller "meget dårligt" kompenseret for deltagelsen.

... Flertallet af sygeplejerskerne som deltog i beredskabet kunne ikke tænke sig at deltage i beredskabet igen.

### 1.000 flere sygeplejersker

Socialdemokratiets valgløfte om 1.000 flere sygeplejersker blev efterfølgende finansieret i de årlige finansforhandlinger, hvor der blev afsat midler til at ansætte 1.000 ekstra sygeplejersker i regionerne i løbet af 2020-21. Regionerne har fået 300 mio. kr. i 2020 og 600 mio. kr. i 2021 til at gennemføre målet, og midlerne er permanente herefter. I aftalen mellem Danske Regioner og regeringen fremgår det, at Danske Regioner vil gennemføre en række tiltag, der understøtter realiseringen af målene. Blandt andet gennem flere på fuld tid, bedre introduktionsforløb og mindre frafald på sygeplejerskeuddannelsen.

Indsatsen med 1.000 flere sygeplejersker er en af de vigtigste politiske indsatser for Dansk Sygeplejeråd. Det skyldes, at sygeplejerskemanglen både går ud over patientsikkerhed og kvalitet og over sygeplejerskernes faglighed og arbejdsmiljø.

Derfor er der blevet arbejdet med indsatsen på flere niveauer. Fx har Dansk Sygeplejeråd haft et stort fokus på at fremme ambitiøse introduktionsforløb og fuldtid for nyuddannede, at øge dimensioneringen på sygeplejerskeuddannelsen, at mindske frafaldet på uddannelsen og at fastholde sygeplejerskernes i sundhedsvæsenet. Dansk Sygeplejeråd følger



også hvert kvartal fremgangen i antallet af sygeplejersker, og holder regionerne op på de lovede indsatser.

Der er et stort behov for, at indsatserne lykkes, da er stor mangel på sygeplejersker. 1.000 flere sygeplejersker er derfor en god start, men DSR's seneste prognose fra 2018 har vurderet, at manglen vil være på 6.000 i 2025. Derfor arbejder Dansk Sygeplejeråd for et øget antal uddannelsespladser og for flere nye initiativer fra regeringen og arbejdsgiverne.



[Illustration: Grete på doorstep pressemøde i januar]

Også i kredsene har der været fokus på de 1.000 flere sygeplejersker. Fx ved få regionerne til at skrue op for indsatsen i forhold til fastholdelse af sygeplejersker generelt og mere specifikt på den gode introduktion af nyuddannede sygeplejersker.

### **Forbeholdt virksomhedsområde**

Igennem flere år, og ikke mindst i 2020, har Dansk Sygeplejeråd arbejdet målrettet for at opnå et forbeholdt virksomhedsområde for sygeplejersker. Målet er at få ændret lovgivningen, så den åbner for, at sygeplejersker selvstændigt kan udføre opgaver, der i den nuværende lovgivning kun hører til lægens forbeholdte virksomhedsområde.

Sygeplejerskerne har kompetencerne og udfører allerede opgaverne, men det forudsætter i dag rammedelegation fra lægen, som i mange situationer er en flaskehals. Dansk Sygeplejeråd har over for Folketingets partier og

ministeriernes embedsfolk argumenteret for, at sygeplejerskers virksomhedsområde bør matche de opgaver, som sygeplejerskerne udfører i dag.

Dansk Sygeplejeråd har arbejdet hårdt på, at sundhedsministeren i 2020 fremsatte forslag om at ændre Autorisationsloven. Covid-19-krisen medførte desværre, at ministeriet måtte prioritere kræfterne på at håndtere den, men DSR arbejder målrettet på, at 2021 bliver året, hvor Autorisationsloven ændres.

### **Normeringer**

Fagligt forsvarlige normeringer var et vigtigt fokusområde for Dansk Sygeplejeråd i 2020 – ikke mindst med afsæt i beslutningen på kongres 2018. Det handler om at kunne sikre det rette antal sygeplejersker med det rette kompetence-/uddannelsesniveau for at kunne yde faglig forsvarlig sygepleje, både nu og i fremtiden.

I 2019 gik Kreds Sjælland og Region Sjælland sammen om forskningsprojektet "Defining Nursing Capacity" (NUCAP), som er det første danske studie, der viser sammenhængen mellem sygeplejerskenormeringen og patientsikkerheden. I 2020 kom resultaterne. Projektet viser blandt andet, at de afdelinger med flest sygeplejersker klarer sig bedre målt på indlæggelsestid og antallet af døde 30 dage efter indlæggelsesdagen.

Derudover har et udvalg (nedsat af HB efter kongresbeslutningen i 2018) arbejdet med problemstillingen, blandt andet ved at afsøge data og lokale udfordringer med faglige forsvarlige normeringer. Det arbejde fortsætter i 2021.



[Illustration: Helle Dirksen og Heino Knudsen underskriver aftale om nucap]

### **Opgør med flere års underfinansiering**

I starten af december offentliggjorde regeringen en aftale om næste års Finanslov. Det blev en finanslov i covid-19-pandemiens tegn, og uden mange nye penge. Set i det lys er Dansk Sygeplejeråd tilfreds med, at der fortsat er fokus på at styrke velfærden med blandt andet et løft af ældreområdet. Når det er sagt, er det også en finanslov uden langsigtede og permanente investeringer i at styrke sundhedsvæsenet i regioner og kommuner.

I Dansk Sygeplejeråd er vores klare budskab til politikerne, at de bliver nødt til at prioritere i sundhedsvæsenet fremover. Dansk Sygeplejeråd arbejder for, at der i 2021 vedtages en sundhedsaftale, hvor politikerne gør op med de mange års underfinansiering, og der sker et løft af sundhedsvæsenet i både regioner og kommuner.

### **Sundhedsaftale og nærhedsreform**

Regeringen har meldt ud, at den vil fremlægge et udspil til en kommende sundhedsaftale i 2021. Dansk Sygeplejeråd har lavet et fælles indspil hertil sammen med Sygehus-samarbejdet, KL, Danske Regioner og PLO som bl.a. fokuserer på at styrke sammenhængen i sundhedsvæsenet og sikre den tilstrækkelige kvalitet og økonomi.

Regeringen har også længe varslet en nærhedsreform, som skal føre til, at den offentlige sektor ledes på en ny måde. Politisk er det et opgør med for meget bureaukrati og

kontrol samt et mål om mere tid til kerneopgaven og oplevet nærhed for borgerne. Udmeldingerne kom i forlængelse af regeringens lancering af frikommuneforsøg ved Folketingets åbning, hvor syv af landets kommuner bliver sat fri på områder, der omfatter dagtilbud, ældreområdet og folkeskolen frem til 2024.

Dansk Sygeplejeråd arbejder for, at de tre frikommuner på ældreområdet ikke blot vil udnytte frikommunestatusen til at udvikle sygeplejen og omsorgen til gavn for den enkelte borger og dennes pårørende, men også vil tage initiativ til at opnå erfaringer med beholdt virksomhedsområde for sygeplejersker, reducere kompleksiteten af organiseringen af indsatsen i ældreplejen samt sikre styrket faglig ledelse.

### **Sundhedsplejersker**

Efter en målrettet indsats igennem flere år fra Dansk Sygeplejeråd kom der med udgangen af 2020 lovning på, at antallet af uddannelsespladser på sundhedsplejerskeuddannelsen øges permanent fra 100 til 120. Der mangler dog fortsat at blive fundet en fælles finansiering af de ekstra pladser. Samtidig bør antallet af uddannelsespladser øges yderligere i en midlertidig periode for at indhente den aktuelle mangel på sundhedsplejersker. Regeringen er optaget af den tidlige indsats, på forebyggelse og ikke mindst på at dæmme op for uligheden i sundhed. De første 1.000 dage i et barns liv er afgørende for barnets fremtid, og sundhedsplejerskerne spiller en kernerolle i denne tid – særligt for udsatte familier. For Dansk Sygeplejeråd er det vigtigt, at der bliver uddannet flere sundhedsplejersker samtidig med, at der prioriteres flere ressourcer til den kommunale sundhedspleje, så de kan løfte flere nødvendige indsatser.

### **PsykisatriLøftet og 10-års plan for psykiatrien**

På psykiatriområdet præsenterede Dansk Sygeplejeråd i samarbejde med kommunerne, regionerne, bruger- og pårørendeorganisatio-

ner og medarbejderorganisationer, otte anbefalinger til at løfte psykiatriområdet. Udspillet er lavet i en historisk stor sammenslutning af i alt 44 organisationer. I PsykiatriLøftet er organisationerne blandt andet enige om, at det er vigtigt at komme i gang med et løft af behandlingspsykiatrien. Kvaliteten skal styrkes, og det skal sikres, at alle, der har behov, kan blive indlagt og kan blive ved med at være indlagt. Det kræver investeringer i sengepladser, men også i indsatser, forskning, personale og kompetenceudvikling.

PsykiatriLøftet er afleveret til politikerne som optakt til de kommende forhandlinger om en 10-års plan for psykiatrien – en plan regeringen påbegyndte det forberedende arbejde til i efteråret 2020. Der er nedsat en følgegruppe under Sundhedsstyrelsen og Socialstyrelsen, som skal hjælpe myndighederne med at kvalificere deres arbejde med en "Statusrapport til 10-årsplanen for mental sundhed og psykiske lidelser". Fagligt Selskab for Psykiatriske Sygeplejersker er repræsenteret i følgegruppen, samt de tilhørende arbejdsgrupper. Dansk Sygeplejeråd følger arbejdet med statusrapporten som optakt til forhandlingerne om en 10-års plan for psykiatrien i 2021.

### **Kommission for special- og videreuddannelse**

Mangel på sygeplejersker handler også om, at der mangler sygeplejersker med de rette specialkompetencer. Der er i dag udfordringer med at rekruttere fx sundhedsplejersker og anæsthesisygeplejersker. Samtidig er sygeplejersker med specialiseret viden en del af svaret, hvis der skal opnås højere kvalitet, effektivitet og sammenhæng i sundhedsvæsenet. Derfor bør der uddannes flere sygeplejersker med specialiseret viden inden for en række centrale områder, for eksempel psykiatri og det nære sundhedsvæsen. Samtidig bør der være en systematisk vurdering af, hvor der mangler nationale uddannelsestilbud, som kan bidrage til at løfte sundhedsvæsenet. Det overblik findes desværre ikke i dag.

Mulighed for kompetenceudvikling har også betydning for at få flere sygeplejersker. Vi ved, at gode og overskuelige muligheder for special- og videreuddannelse har en gavnlig effekt på rekruttering og fastholdelse af sygeplejersker.

Dansk Sygeplejeråd har derfor foreslået, at der nedsættes en kommission, som skal komme med et bud på, hvordan sygeplejerskers special- og videreuddannelse dels kan afhjælpe manglen på sygeplejersker, og dels indfri ambitionerne om en høj og mere ensartet kvalitet for patienterne i hele sundhedsvæsenet. Kommissionens arbejde bør derfor indebære en kortlægning af, hvilke relevante lokale og regionale uddannelsestilbud, der med fordel kan være en del af det nationale uddannelsessystem, for at sikre ens kompetenceniveau og kvalitet på tværs af landet.

### **Ny specialuddannelse i akut sygepleje på vej**

Arbejdet med at udforme anbefalinger for den akutte indsats i de næste 10 år har været i gang siden 2017 i regi af Sundhedsstyrelsen, og Dansk Sygeplejeråd har løbende været inddraget i arbejdet igennem en tværgående indsats. Den akutte indsats skal sikre, at borgere får den rette hjælp, når de bliver ramt af akut sygdom. Anbefalingerne spænder bredt og omfatter både visitation, den præhospitale indsats, den kommunale sygepleje, akutmodtagelser og akutsygehuse.

Dansk Sygeplejeråd er tilfredse med det fokus, der er på at styrke kompetencerne, blandt andet gennem en ny specialuddannelse i akut sygepleje. Det har været et centralt ønske i Dansk Sygeplejeråds arbejde på det akutte område.

Der blevet nedsat en arbejdsgruppe, der har fået til opgave at udarbejde et forslag til rammer og indhold for den nye uddannelse i akutsygepleje. Arbejdet med udvikling af uddannelsen nåede ikke at komme i gang i 2020.

### **Styrket fokus på hygiejnesygeplejersker**

Covid-19-krisen har skabt et fornyet fokus på hygiejne og afsløret et manglende fokus på hygiejnekompetencer i sundhedsvæsenet. Hygiejneområdet er gået fra at være en lidt fjern del af sundhedsvæsenet til at være noget, der pludselig vedkommer alle og derfor også har fået en større politisk bevågenhed. Dansk Sygeplejeråd har arbejdet for at få afsat midler til at styrke hygiejneindsatsen i Danmark med en hygiejnesygeplejerskebemandet hygiejneorganisation i alle kommuner og en genåbning af uddannelsen til hygiejnesygeplejerske i Danmark. Det bliver der arbejdet videre for i 2021.

### **Øget fokus på ældreområdet**

På sundhedsområdet har 2020 også været præget af et øget fokus på forholdene i ældreplejen. I sensommeren viste TV2 en dokumentar om mangelfuld behandling og omsorgssvigt på to plejecentre. De uhyrlige forhold for plejehjemsbeboerne gav anledning til stor debat i offentlige om kvaliteten af ældreplejen i Danmark. Derfor afholdt sundheds- og ældreministeren – sammen med FOA, KL og Ældre Sagen – et ældretopmøde. Dansk Sygeplejeråd deltog i debatten, blandt andet med ønsket om nationale kvalitetsstandarder for kommunerne på sundhedsområdet, oprioritering af de sygeplejefaglige kompetencer og mere tid og rum til faglig ledelse.

### **Revidering af forskningsudspil**

I 2020 gik Dansk Sygeplejeråd i gang med at revidere det tidligere forskningsudspil 'Viden udvikler sygeplejen' fra 2011 med særligt fokus på forskning i primærsektoren og kapacitetsopbygning.

En arbejdsgruppe har i løbet af 2020 afholdt en række virtuelle studiebesøg. Her har forskere, kommuner, faglige selskaber og andre belyst både muligheder og udfordringer i forbindelse med forskning indenfor sygeplejen. Arbejdet fortsætter i 2021, hvor der blandt andet skal afholdes et seminar, og inputtene fra

studiebesøgene omsættes til et revideret forskningsudspil.

### **Den sygeplejefaglige forskningsfond**

I marts 2020 blev det besluttet at udlodde 214.000 kr. fra Den Sygeplejefaglige Forskningsfond til forskning i forbindelse med covid-19-pandemien. Forskningsfonden modtog i alt 33 ansøgninger, og på baggrund af bedømmelsesudvalgets indstillinger blev det besluttet at tildele forskningsmidler til fem forskningsprojekter. Der blev lagt vægt på, at projekterne skulle være gennemførlige og have en vis bredde i forhold til den aktuelle situation. De fem projekter sætter overordnet fokus på:

- Isolationskommunikation
- PEP-fløjte som egenomsorg til forebyggelse af respiratorisk forværring og hospitalsindlæggelse blandt personer med covid-19
- Covid-19 og sundhedsplejens fokus på børnefamiliers sundhedskompetence
- Patienter med cystisk fibrose erstatter deres kontrolbesøg i klinikken med spørgeskema og telefonkonsultation
- Sygeplejerskers mentale sundhed i forbindelse med covid-19 – et krydskomparativt tværsnitstudie

### **Athenaprisen 2020**

Athenaprisen er en nystiftet pris, der uddeles af Dansk Sygeplejeråd og Bauta Forsikring til en sygeplejerske, der har udviklet og iværksat en sygeplejefaglig indsats, der har gjort et eller flere af FN's verdensmål til hverdagsmål. Med prisen modtages en statuette og et beløb på kr. 50.000 til videreudvikling af indsatsen.



[Illustration: Prisoverrækkelse, Foto: Søren Svendsen]



Athenaprisen blev 25. november 2020 overrakt til to prismodtagere på deres arbejdsplads af DSR's formand Grete Christensen og Bautas direktør, Anne Mette Toftegaard. Prisen gik til:

- Trine Lund-Jacobsen fra Rigshospitalet for udvikling af en patientinddragende app under navnet bone@bc, som er målrettet kvinder med brystkræft.
- Anne-Mette Iversen fra Aarhus Universitetshospital for udvikling af et automatisk monitoreringssystem til håndhygiejne.

### **Journalføringsbekendtgørelse**

Dansk Sygeplejeråd fortsatte i 2020 arbejdet med reglerne for journalføring. Den konkrete revidering af bekendtgørelsen skete på baggrund af en rapport med de 21 anbefalinger fra en arbejdsgruppe, hvor DSR/Dansk Sygepleje Selskab har to pladser. De vigtigste anbefalinger er fastholdt, herunder journalen som de sundhedsprofessionelles arbejdsredskab, samt mulighed for en vis anonymitet for den enkelte sundhedsprofessionelle. Bekendtgørelsen forventes at træde i kraft 1. juli 2021.

Tilbage står et arbejde med en række sektorspecifikke vejledninger, hvor vejledningen for sygeplejefaglige optegnelser hører under.

### **Arbejdsskader og patientklager**

Ved udgangen af 2020 havde Dansk Sygeplejeråd omkring 460 verserende arbejdsskadesager for sygeplejersker, studerende og ledere. I nogle sager behandles, udover arbejdsskadesagen, også spørgsmålet om arbejdsgiveransvar og erstatning samt spørgsmålet om erstatning til medlemmer, der har fået en fysisk eller psykisk personskade som følge af en straffelovsovertrædelse begået imod dem på deres arbejde.

Der er behandlet 313 nye arbejdsskadesager, hvilket er en stor stigning i forhold til antallet af nye sager i 2019, som var på 200. Største-

delen af stigningen kan forklares af nye arbejdsskadesager relateret til covid-19. I foråret 2020 har Dansk Sygeplejeråd sammen med andre forbund bidraget til, at det blev muligt at covid-19 kan anerkendes som en arbejdsskade.

Af det store antal sygeplejersker, studerende og ledere, der har anmeldt følger relateret til covid-19 som en arbejdsskade, har Dansk Sygeplejeråd bistået 95 medlemmer i løbet af 2020. En del af disse sager fortsætter ind i 2021, hvor spørgsmålene om anerkendelse og godtgørelse for varigt mén og tab af erhvervs-evne vil blive afgjort.

I 2020 bistod Dansk Sygeplejeråd 110 medlemmer som var involveret i en patientklage i Disciplinærnævnet. DSR bistod desuden 27 medlemmer i tilsynssager, seks medlemmer i politisager og seks medlemmer i øvrige sager.

### **Fremfærd Sundhed Ældre**

Der blev i 2019 lavet et grundigt stykke arbejde med en programstrategi for projektet Fremfærd Sundhed Ældre, der omhandler ældre og sundhed på blandt andet plejecentre, sundheds- og forebyggelsescentre og i hjemmeplejen. Arbejdet med at omsætte strategien har været i fokus i 2020.

Den gennemgående arbejdsgruppe består af repræsentanter fra KL, FOA og Sundhedskartellet/DSR, og der er i 2020 blevet arbejdet med flere delprojekter. Blandt andet et projekt om grundlæggende pleje, hvor DSR har projektledelsen.

### **Evaluering af sygeplejerskeuddannelsen**

I forbindelse med ændringen af de sundhedsfaglige professionsbacheloruddannelser i 2016 blev det besluttet at evaluere uddannelsen efter en fireårig periode. Dansk Sygeplejeråd har i den forbindelse samlet input fra Den Nationale Følgegruppe for Sygeplejerskeuddannelsen, Sygeplejestuderende Landssammenslutning, DSR's hovedbestyrelses uddannelsesudvalg og Sundhedskartellets øvrige organisationer.

Uddannelses- og Forskningsministeriet vurderede, at det, set i lyset af covid-19-pandemien, var et dårligt tidspunkt at igangsætte en evaluering. For Dansk Sygeplejeråd er det vigtigt, at der bliver lavet en evaluering af uddannelserne for at skabe klarhed over, om formålet med ændringerne er opfyldt. For at skabe de bedste rammer for en kommende evaluering blev det besluttet at skubbe evalueringen til efteråret 2021.

## Forhandlinger, løn og arbejdsvilkår

### Covid-19-pandemien

Fra begyndelsen af marts 2020 har covid-19-pandemien sat sit præg på forhandlingsområdet.

For at sætte rammer for vores medlemmers fleksibilitet er det blevet til godt en håndfuld fælleserklæringer om fleksibilitet. Alle med afsæt i vores overenskomster og aftaler, aftaler om udlån af kommunalt og privat ansatte sygeplejersker til hospitalerne samt aftaler om etablering af covid-19-beredskab på det regionale område.

Samtidig har Dansk Sygeplejeråd kæmpet for en ordentlig honorering af sygeplejerskerne i covid-19-beredskaberne. Et godt eksempel er, at kredsene har indgået lokale beredskabsaftaler, som indeholder en bedre honorering af sygeplejerskerne end de eksisterende aftaler.

Også DSRs privatansatte medlemmer har været ramt af covid-19-krisen. På PLA-området er der indgået aftale om videokonsultationer, og på hele det private område er der indgået trepartsaftaler om lønkompensation, arbejdsfordeling og andet.

Smitteopsporing har været en central del af bekæmpelsen af covid-19-pandemien, og Styrelsen for Patientsikkerhed har meget hurtigt skulle ansætte hundreder af nye medarbej-

dere. Dansk Sygeplejeråd har arbejdet sammen med styrelsen om at forventningsafstemme lønniveauet for nyansættelser og har indgået lokalaftale om ekstra tillæg for arbejde på helligdage.

For medlemmerne har test været en del af hverdagen på arbejdspladserne. Som sundhedspersonale er medlemmerne indforstået med at blive testet i arbejdstiden for at beskytte patienterne mod smittet. Nogle arbejdsgivere er gået videre og har pålagt sygeplejersker at blive testet i deres ferie og i deres fritid. Dansk Sygeplejeråd har via Fagbevægelsens Hovedorganisation rejst en sag ved Arbejdsretten med påstand på brud på arbejdstidsaftalen.

På slutningen af året kom den første godkendte vaccine, og lillejuleaften indgik DSR aftale med PLA om honorering af konsultationssygeplejersker, der uden for normal arbejdstid deltager i covid-19-vaccinationer på landets plejecentre.

De ledende sygeplejersker er ikke kompenseret via overenskomsterne, når de arbejder ekstraordinært eller sættes til nye ekstraordinære arbejdsopgaver.

Det udfordrer naturligvis i en helt uforudsigelig situation som det seneste år med Corona. På den baggrund har Lederforeningen i DSR gennemført en række initiativer for, at lederne også opnår en form for honorering for de helt tydelige ekstraordinære arbejdsopgaver i forbindelse med Corona.

Der er således begæret og gennemført forhandlinger med samtlige arbejdsgivere i kommuner og regioner, hvilket har udløst tillæg for næsten 37 millioner kroner blandt andet med henvisning til de ekstraordinære coronaopgaver.

### OK20 på det private arbejdsmarked

Dansk Sygeplejeråd har fornyet knap 40 overenskomster på privatområdet pr. 1. marts 2020. Lønrammen for fornyelsen var i alt 7,50 pct. fordelt ligeligt over tre år. Det lykkedes at færdiggøre forhandlingerne virtuelt, da vi

knap var i hus med alle overenskomster, inden Danmark blev lukket ned. DSR indgik aftale med arbejdsgiverne om at udsætte forhandlingerne om fornyelse af tre overenskomster. Disse overenskomster blev forhandlet på plads hen over efteråret med lønreguleringer pr. 1. marts 2020.

### **Ny ferielov**

Folketinget vedtog i januar 2018 en ny ferielov, der indførte samtidighedsferie, så ferien kan afholdes i takt med, at den opspares. Den nye ferielov trådte i kraft fra 1. september 2020. Kommunernes Landsforening, Regionernes Lønnings- og Takstnævn (RLTN) og Forhandlingsfællesskabet har i fællesskab implementeret den nye ferielov, ligesom DSR har forhandlet den nye ferielov ind i overenskomster, indgået med de private arbejdsgivere under OK20.

Der blev konstateret uenighed med en række private arbejdsgivere i forhold til, hvorvidt det overenskomstaftalte forhøjede ferietillæg udover en pct. (optjent i indefrysningsperioden) skal udbetales til de ansatte. I en tilsvarende sag mellem HK Privat og Dansk Erhverv Arbejdsgiver/Lejerbo vil en faglig voldgift træffe afgørelse. Med baggrund i den voldgiftssag har DSR indgået suspensionsaftaler med de konkrete arbejdsgivere, ind til udfaldet af voldgiftssagen kendes.

### **Forhandlingerne om en arbejdstidsaftale for lærere i staten**

Lærernes Centralorganisation og Kommunernes Landsforening har indgået en arbejdstidsaftale som erstatning for lov 409. DSR har været med i forhandlingsdelegationen med fokus på at få oversat den kommunale aftale til de noget anderledes statslige skoleformer.

Forhandlingerne mellem Stats og Kommunalt Ansattes Forhandlingsfællesskab (SKAF) og Medarbejder og Kompetencestyrelsen blev afsluttet i december, og forliget vil blive en del af det samlede CFU-forlig ved OK21.

### **Manglende OK-dækning af ph.d.-studerende på professionshøjskolerne**

Dansk Sygeplejeråd har igennem længere tid forfulgt sager, hvor ph.d.-studerende, som udfører sædvanligt arbejde under perioden, ansættes på andre/ringere vilkår end de vilkår, som overenskomsten foreskriver.

Den statslige arbejdsgiver har det standpunkt, at ph.d.-studerende ikke er omfattet af overenskomster, hverken på DSR's eller AC's område. Sagen forfølges via centralorganisationen CO10.

### **Økonomiske godtgørelser til medlemmer**

Dansk Sygeplejeråds Juridiske Videnscenter har skaffet 4,5 mio. kr. til medlemmer, der er blevet opsagt, fået ændret deres ansættelsesvilkår, fået udbetalt forkert løn eller andet. Hertil skal lægges de resultater, som kredsen og Lederforeningen har opnået til medlemmerne.

Der arbejdes tillige med en del voldgiftssager og andre retssager.



### **Forberedelsen af OK21**

Optakten til og forberedelsen af OK21 blev anderledes end ved tidligere overenskomstfornyelser. I lyset af den økonomiske krise i kølvandet på covid-19-epidemien var der i brede kredse af fagbevægelsen et ønske om at udsætte den planlagte overenskomstfornyelse i 2021 til 2022. En økonomisk lavkonjunktur betyder typisk, at det er svære at presse arbejdsgiverne til indrømmelser, og

derfor mente nogle af de faglige organisationer, at det var bedst at udskyde forhandlingerne til bedre tider.

Sygeplejerskerne havde i hele foråret 2020 stået i forreste række og løftet en ekstraordinær stor sundhedsopgave. Dansk Sygeplejeråds kongres vedtog derfor i maj 2020, at man ønskede at få mulighed for at komme til forhandlingsbordet og aftale lønforbedringer til sygeplejerskerne. DSR fik overbevist de øvrige organisationer i Forhandlingsfællesskabet om vigtigheden af at gennemføre en overenskomstfornyelse i 2021, og forberedelserne gik i gang startende med en virtuel kick off-konference for samtlige tillidsrepræsentanter 17. august 2020.

Det var samtidig startskuddet til de lokale dialoger med medlemmerne om deres krav til OK21. Indsamlingen af medlemmernes krav blev afsluttet 31. august, hvorefter processen med at finde lige præcis de krav, der skulle fremsættes over for Danske Regioner og KL gik gang. Efter intense drøftelser i både Forhandlingsfællesskabet, Sundhedskartellet og Dansk Sygeplejeråds hovedbestyrelse blev kravene til OK-forhandlingerne udvekslet med arbejdsgiverne 15. december, og de egentlige forhandlinger kunne gå i gang.

Dansk Sygeplejeråds forhandlingsdelegation i Sundhedskartellet er formand Grete Christensen og 2. næstformand Dorthe Boe Danbjørg.



### **Kampagne: Arbejde, fritid, hvile. Hvor går din grænse?**

Covid-19-krisen har vendt op og ned på mange sygeplejerskers arbejdstid, og der blev sat lup på de gammelkendte udfordringer med for eksempel at kende arbejdstid og -sted i ordentlig tid, om man skal svare på SMS'er om vagter, og hvordan man skal kompenseres for omlagte vagter.

Derfor afviklede DSR en kampagne med fokus på fleksibilitet. Formålet med indsatsen var defineret som:

- Sygeplejerskerne får et bedre arbejdsliv med 4-uges arbejdsplaner, forudsigelighed, frivillighed og tryghed (som aftalt i arbejdstidsaftalen og arbejdsmiljøloven)
- Medlemmerne oplever, at DSR – på alle niveauer – er der for at hjælpe med at opnå det.

Hovedbudskabet i kampagnen var derfor, at der skal være balance mellem sygeplejerskers arbejdstid og fritid - og en grænse for fleksibiliteten. Kampagnens slogan var: Arbejde, fritid, hvile. Hvor går din grænse?

Med kampagnens produkter som sociale medie-indsats, webside og en pjece blev der sat fokus på, hvordan man bruger arbejdstidsaftaler som sygeplejerske. Og hvad skal man gøre, hvis man oplever, at ens grænse er nået. De blev udarbejdet i samarbejde med fællestillidsrepræsentanter.

Den efterfølgende evaluering viste, at 41 procent af de, som har set kampagnen, svarer, at de oplever, at kampagnen har gjort dem op-

mærksom på at sætte grænser i deres arbejdsliv. Det er et højt tal for adfærdsændring. 53 procent oplever, at kampagnen har gjort dem opmærksom på, at DSR kan hjælpe dem.

## Medlemmer, organisation og kommunikation

### dsr.dk/corona

Med en ny og anderledes virkelighed for sygeplejerskerne og resten af Danmark fulgte mange spørgsmål og et stort behov for information fra og til medlemmerne – både om de mange nye og specifikke covid-19-spørgsmål om løn- og ansættelsesvilkår og om arbejdsmiljø, arbejdsvilkår, professionen osv. under covid-19-pandemien.

dsr.dk/corona udgjorde en central byggesten i Dansk Sygeplejeråds medlemskommunikation under covid-19, og siden blev taget godt imod af sygeplejersker med hele 126.943 besøg i 2020.

### Medlemskontakter

Selv om covid-19-pandemien indledningsvis betød udfordringer i forhold til medlemskontakten (på telefon, mail og chat), ligger antallet af behandlede medlemshenvendelser i 2020 på samme høje niveau sammenlignet med sidste år.

Et særligt opmærksomhedspunkt i de mange medlemskontakter er det stigende antal medlemmer, som beskriver en hverdag, der for dem er præget af stress, bekymring for ikke at slå til, og overvejelser om helt at skifte branche.

- Opgørelsen her dækker henvendelser til Medlemskab via hovedmail og hovedtelefonnummer. Langt de fleste henvendelser fra medlemmerne om arbejdsvilkår og løn går til den lokale tillidsrepræsentant eller DSRs kredse.

De henvendelser bliver ikke registreret systematisk.

### Registrerede medlemshenvendelser i Medlemskab i henholdsvis 2019 og 2020:

	2019	2020
Indmeldelser/annullering af slettelser	4947	4734
Udmeldelser	2702	3094
Ændringsblanketter (ændring i medlemsstatus)	4928	4803
Mail henvendelser	17477	16907
Henvendelser om faglige selskaber	336	317
Emblemer	9295	10035
<b>Skriftlige henvendelser i alt</b>	<b>39685</b>	<b>39890</b>
Telefonhenvendelser	8367	9191
Chat	1277	1268
<b>Behandlede henvendelser i alt i Medlemskab</b>	<b>49329</b>	<b>50349</b>

*Kilde: Antal registrerede henvendelser via Medlemskabs hovedmail og -telefon. Direkte mails og telefonopkald er ikke talt med.*

### Flere medlemmer

Hovedbestyrelsen besluttede i januar 2020 en målsætning om at øge organisationsprocenten i alle kredse, Lederforeningen og Sygeplejestuderendes Landssammenslutning (SLS). DSR har som organiserende fagforening det mål at gøre fællesskabet større ved at få flere med i fællesskabet og stærkere gennem en øget involvering af medlemmer. Begge dele for at skabe bedre resultater, der gør en forskel.

Dansk Sygeplejeråds medlemstal er stigende. Den 1. januar 2020 havde DSR 78.403 medlemmer. Af disse medlemmer var 55.813 i beskæftigelse. Det er en stigning fra 2019, hvor medlemstallet var på 77.449, heraf 55.137 medlemmer i beskæftigelse.

Trods stigningen i medlemstallet er Dansk Sygeplejeråds organisationsprocent faldet en smule. I 2018 var organisationsprocenten blandt sygeplejersker ansat inden for faget 84,5 pct., mens den i 2019 var på 84,3 pct. Der har derfor været fokus på antallet af indmeldelser og udmeldelser, som har vist samme

tendens som tidligere år. Samlet er der i årets første 11 måneder flere nettoindmeldelser i 2020 end året før.

Alle enheder i Dansk Sygeplejeråd har ud fra lokale udfordringer og potentialer planlagt og gennemført forskellige indsatser for at indfri målsætningen om øget organisationsprocent. For eksempel gennem direkte kontakt, fysiske eller virtuelle møder med medlemmerne, op-søgende telefonopkald til nyuddannede sygeplejersker og som nye tiltag kontakt til udmeldte sygeplejersker og andre udvalgte medlemsgrupper.

### Kongresser 2020

Der blev afholdt ekstraordinær kongres om OK21 virtuelt 18. maj 2020.

På grund af covid-19-pandemien blev fagkongressen og kongresdagen, der skulle have været afholdt i maj 2020, udskudt: Fagkongressen blev udskudt til efteråret 2021, mens kongresdagen blev fastholdt til afholdelse 9. december som en virtuel kongres.

På kongresdagen blev DSR's nye vision og værdigrundlag besluttet. Herudover blev behandlet forelæggelse af rammebudget, regnskab samt godkendelse af kontingent, valg af statsautoriseret revisor, valg af to regnskabskontrollanter/suppleanter samt medlemskab for medlemmer på seniorpension og førtidspension.

### Ny vision og værdigrundlag

På kongressen i 2018 blev det besluttet, at der skulle udvikles en ny vision og et nyt værdigrundlag for Dansk Sygeplejeråd. Herefter gik en omfattende proces i gang, hvor både DSR's tillidsvalgte, medlemmer og medarbejdere har været involveret. Blandt andet gennem lokale medlemsmøder, bestyrelsesmøder, temadage og medarbejderseminar.

Den nye vision for Dansk Sygeplejeråd blev besluttet på kongressen i december 2020 og lyder: 'Sygeplejerske – for livet'. Samtidig blev

der besluttet et nyt værdigrundlag med fire nye værdier. De lyder:

- **Samlende** Vi forener alle sygeplejersker og ser styrker i mangfoldighed. Vi arbejder målrettet og aktivt for, at alle landets sygeplejersker, ledere og sygeplejestuderende er med i fællesskabet.
- **Handlekraftige** Vi går forrest i udviklingen af sundhedsvæsenet og øger respekten for det at være sygeplejerske. Vi gør det i et stærkt fællesskab, hvor vi har modet til at finde innovative og bæredygtige løsninger for samfund og sundhedsvæsen.
- **Dagsordensættende** Vores fokus er at forbedre vilkårene for alle sygeplejersker i Danmark. Også for dem, der ikke er medlemmer endnu. Vi går forrest og er tydelige, markante og fokuserede på vores sager lokalt og centralt.
- **Nærværende** Vi udvikler relationen til alle vores medlemmer og er opsøgende og nysgerrige. Vi opsøger medlemmernes viden og stemme, kender deres behov og er tilgængelige der, hvor de er. Sådan kæmper vi bedst deres sag.



[Illustrationer: Virtuel kongres, Foto: Claus Bech]

### Formandsvalg

Formand Grete Christensen blev i efteråret 2020 genvalgt som formand for de kommende 4 år uden modkandidater.

### Valg til Sygeplejeetisk Råd

Da kongressen ikke kunne afholdes i maj måned, foregik valget til Sygeplejeetisk Råd



blandt kongressens delegerede i stedet ved en digital afstemning.

### **Virtuelle generalforsamlinger**

Også kredsene og Lederforeningens generalforsamlinger blev udfordret af covid-19-pandemien og blev alle afholdt virtuelt. Det betød færre deltagende medlemmer, men fungerede godt, når nu det ikke kunne være anderledes. I SLS måtte årsmødet flyttes fra maj til august 2020, hvor det lykkes at afholde arrangementet fysisk overholdelse af diverse restriktioner – dog ser SLS frem mod afholdelse af et virtuelt årsmøde i maj 2021.



[Illustration. Billede fra virtuel generalforsamling i Kreds Syd]

### **Uddannelse og kompetenceudvikling af tillidsvalgte og medlemmer**

Aktiviteterne inden for uddannelse og kompetenceudvikling af tillidsvalgte og medlemmer har i 2020 i høj grad været påvirket af nedlukningen af Danmark. Siden marts er en stor del af de planlagte aktiviteter enten blevet udskudt, aflyst eller omlagt til virtuel afvikling. Også arrangementer for tillidsvalgte og medlemmer i kredsene, Lederforeningen og SLS blev aflyst eller afviklet som virtuelle møder.

I løbet af sommeren og starten på efteråret, da covid-19-situationen tillod det, blev den fysiske undervisning på grunduddannelserne for TR og FTR genoptaget, samt på allerede igangværende aktiviteter på overbygningsuddannelsen. Men allerede i november måned

blev det igen nødvendigt at aflyse alle aktiviteter i DSR's organisatoriske uddannelse for resten af året.

De begrænsede muligheder for fysiske arrangementer i 2020 har betydet, at udvalgte aktiviteter blev omlagt til digitale læringsforløb målrettet TR og medlemmer, for eksempel om OK21. Der er også udviklet en særlig konceptaktivitet for TR, FTR og AMiR med henblik på opsamling af læringspointer og erfaringer med de tillidsvalgtes håndtering af covid-19-situationen på arbejdspladserne.

I 2020 var der derfor kun 52 tillidsrepræsentanter, der gennemførte TR-grunduddannelsen, mens 22 FTR påbegyndte FTR-grunduddannelsen i marts 2020, men først forventes at afslutte uddannelsen i maj 2021. Kun 93 TR og FTR har gennemført overbygningsuddannelserne i 2020 mod ca. 700 deltagere sidste år.

FTR-seminaret 2020 blev afholdt som et virtuelt endagsarrangement under temaet "Den politiske styringskæde i DSR", herunder deltemaet "Hvordan styrker vi sammenhængskraften i DSR i en tid, hvor både medlemmer og DSR er under hårdt pres?". 92 fællestillidsrepræsentanter og HB-medlemmerne deltog i seminaret. Efter et år med covid-19-pandemien og med en overenskomstforhandling, der var nært forestående, fik fællestillidsrepræsentanterne først en status på den aktu-



elle politiske situation i DSR. Seminaret fortsatte med et inspirationsoplæg om politisk handlekraftigt fællesskab, der udmundede i generering af konkrete forslag til, hvordan såvel fællestillidsrepræsentanter som hovedbestyrelse kan tage de svære drøftelser om DSR's udfordringer med TR og medlemmer i relation til OK21-forhandlingerne.

Som opfølgning på de anbefalinger og handlingsforslag, som FTR har medvirket til at udvikle, er der nu etableret et FTR-kompas. FTR-kompasset blev lanceret som en del af TR-kompasset 1. september 2020, og formålet er at supplere den viden, der ligger på TR-kompasset med fokus på de særlige aspekter af FTR-rollen.

Arbejdet med at formulere en ny udviklingsretning for TR i Dansk Sygeplejeråd blev afsluttet med hovedbestyrelsens godkendelse i efteråret 2020. Med den nye udviklingsretning i hånden er udviklingen af et nyt fundament for den nyvalgte TR begyndt.



[Illustration: Virtuel politisk café på TR-grunduddannelsen]

### Medlemsmøder i kredsene

Også i Dansk Sygeplejeråds kredse har det meste af 2020 været præget af covid-19-restriktionerne. Nogle arrangementer nåede at blive gennemført, inden covid-19-pandemien og nedlukningen ramte Danmark, men rigtig mange måtte aflyses. Herefter opstod og genopstod og en del i virtuel form.

I Kreds Sjælland holdt man blandt andet den første virtuelle forhandleruddannelse, mens de i Kreds Nordjylland kastede sig ud i korte virtuelle seancer for arbejdsmiljørepræsentanter under overskriften 'Arbejdsmiljønyt – pitstop'.

I Kreds Midt nåede man at holde temadag om sexologi for 60 sygeplejersker fra hele landet, inden nedlukningen. Andre i kredsen kom til inspirationsaften om den konstruktive lønforhandling, og der blev oprettet netværksgrupper for sygeplejersker med senfølger efter covid-19

I Kreds Hovedstaden var et af de allersidste fysiske arrangementer før nedlukningen i marts et bruncharrangement i anledning af Kvindernes Internationale Kampdag, hvor historiker Astrid Elkjær-Sørensen holdt oplæg om uligeløn. Der blev herefter arbejdet at udvikle planlagte og nye medlemsaktiviteter, som kunne foregå virtuelt. For eksempel "Kend dine rettigheder" som er særligt målrettet nyuddannede og har fokus på arbejdstidsaftalen og lønsedlen, og et webinar med fokus på ulighed i sundhedsvæsenet. Webinaret havde oplæg ved professor Morten Sodemann og havde titlen "Sårbar – det kan du selv være."

Også i Kreds Syd måtte meget aflyses, men trods udfordringerne lykkedes det blandt andet for de lokale tillidsrepræsentanter at lave forskellige og alternative initiativer for de midler, kredsen havde afsat til medlemsaktiviteter. Med en tilbagemelding fra medlemmerne om, at de har oplevet sig anerkendt i en svær tid.

I SLS måtte årsmødet flyttes fra maj til august, mens de større weekendkurser for SLS-aktive planlagt til efteråret måtte aflyses helt. I december gennemførtes dog et vellykket aktivtræf for 50 aktive i SLS. Nedlukningen nødvendiggjorde også udviklingen og gennemførelsen af et større virtuelt arrangement i januar 2021, hvor Praktikprisen 2020 blev afholdt fra Kvæsthusets kælder for 200 delta-



gere med et stort virtuelt setup, som blev afviklet ved fysisk tilstedeværelse af blot 3 personer.

Også i Lederforeningen, der repræsenterer de ledende sygeplejersker på landsplan, har man forsøgt at gøre det til en fordel, at corona-tiden har tvunget til nye måder at tænke medlemsarbejdet. De virtuelle arrangementer giver for eksempel mulighed for at samle netværk på tværs af landet. Starten på OK21-forløbet blev således markeret med op mod en snes virtuelle arrangementer blandt lederne.

Der er afholdt virtuelle arrangementer om både corona-situationen, seksuel chikane mm. Lederforeningen har desuden afholdt en kombination af regionale fysiske og virtuelle netværksarrangementer i efteråret med faglige emner. Årets store lederkonference måtte dog aflyses i 2020.

### **Anders Bording Prisen**

Fagbladet Sygeplejersken/Kommunikationsteamet i Dansk Sygeplejeråd modtog i august 2020 Specialmediernes Anders Bording Pris for konceptet med sygeplejerske-fortællingerne 'JEG ER SYGEPLEJERSKE, FORDI...' og 'Sygeplejerske under corona'.

### **Lancering af et nyhedsbrev til medlemmerne**

I 2020 lancerede Dansk Sygeplejeråd et nyhedsbrev, der mailles direkte til alle medlemmer. Dansk Sygeplejeråd har sendt 36 nyhedsbreve i løbet af 2020. Flest i foråret hvor sygeplejerskerne havde et stort behov for information om covid-19-relaterede emner.

De mest læste historier handler om emner tæt på medlemmernes arbejdsliv og hverdag – og særligt artikler om værnemidler og ansigtsmasker.

### **Sygeplejersken og Fag & Forskning**

Sygeplejersken og Fag & Forskning er stadig meget populære medier blandt medlemmerne. Sygeplejersken udkommer 14 gange

om året og læses ifølge Gallup af 124.000 danskere – altså i gennemsnit 1,6 læsere pr. medlem, som modtager bladet. I 2020 skiftede DSR distributør. Det har betydet, at medlemshenvendelser om udeblevne blade stort set er stoppet.

### **Sygeplejersker i medierne**

Sygeplejersker og DSR er eftertragtede kilder i medierne. Covid-19-pandemien har kun øget efterspørgslen. DSR var nævnt hele 3.900 gange i medierne i 2020 – eller mere end 10 gange dagligt året rundt.

### **Sociale medier**

Sygeplejersker er meget på sociale medier. Det afspejler sig på Facebook, hvor DSRs profil er vokset til flere end 34.000 følgere i løbet af 2020. Tæt på halvdelen af medlemstallet.

Instagram-profilen, som specielt rammer en lidt yngre målgruppe, vokser også hurtigt og har nu flere end 9.000 følgere – en stigning på 25 procent i løbet af 2020.

Twitter, som specielt henvender sig til politikere, meningsdannere og journalister, har i 2020 rundet 4.000 følgere og er vokset meget betydeligt i aktivitet med 370 tweets i 2020.

### **Formandens blog**

Ved corona-pandemiens start opstod der et øget behov for en platform, hvor DSR kan markere sine politiske og faglige krav og ønsker. Derfor lancerede formand Grete Christensen sin blog på dsr.dk. Bloggen har fundet et format, hvor formanden nu typisk skriver et indlæg pr. uge, som distribueres til medlemmerne via nyhedsbrevet og som kan følges fra dsr.dk.

2. næstformand Dorthe Boe Danbjørg har også oprettet en blog, som ligeledes kan følges på dsr.dk

## **Podcast**

Sygeplejerskens Podcast er blevet udviklet til et medie, som sætter fokus på etiske dilemmaer, personlige oplevelser og spændende hjørner af sygeplejen. Covid-19-pandemien bremsede lidt op for nye podcasts i en periode, men Sygeplejerskens Podcast er tilbage og er indtil nu udkommet med otte meget forskellige episoder indenfor sygeplejefaget. Lyttertallene er gode og tyder på, at medlemmerne har taget imod formatet som et godt supplement til den øvrige kommunikation. Serien med karrierepodcast, med fokus på medlemmer i jobskifte, er fortsat endnu et tilbud til en lidt mindre målgruppe.

## **Gennemførelse af den vedtagne kommunikationsstrategi**

Den øgede digitale kommunikationsaktivitet i 2020 er udmøntningen af den kommunikationsstrategi, som Hovedbestyrelsen vedtog i 2019 sammen med en underliggende kanalstrategi, som tydeligt beskriver profilen for de enkelte medier.

Ønsket i den nye kommunikationsstrategi var netop at styrke den digitale medlemskommunikation, etablere et medlemsnyhedsbrev og styrke de enkelte kanalers profil - samtidig med, at de kendte trykte medier fortsætter med samme frekvens som nu.

## 2. Kommentarer til resultatopgørelsen for 2020

### Årets resultat

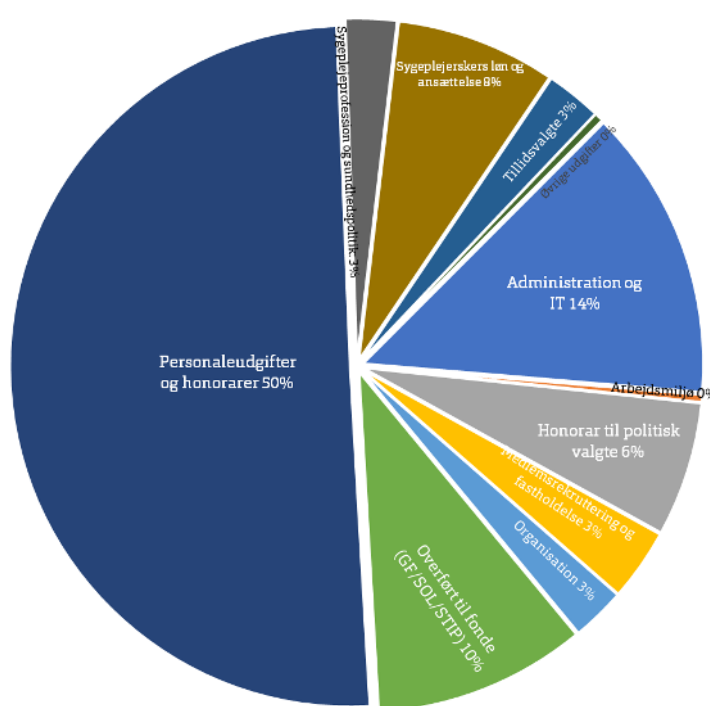
Årets resultat før overførte anvendte beløb fra fonde blev et overskud på ca. 49,6 mio. kr. Efter overførte anvendte beløb fra fonde m.v., fondenes renter og afkast m.v., beskatning samt kongresfastsatte og budgetterede henlæggelser udgør årets resultat for 2020 et overskud på ca. 11,2 mio. kr., hvilket er i overensstemmelse med de ledelsesmæssige beslutninger, som er foretaget i løbet af året samt udviklingen i de finansielle poster.

### Udgiftsfordeling i 2020

I nedenstående figur til venstre er vist udgifterne i 2020 fordelt på hovedområder.

Det fremgår af nedenstående figur til venstre, at 51% af de samlede udgifter blev anvendt til "personaleudgifter" og 6% blev anvendt til "honorarer til politisk valgte". Personaleudgifter og honorarer til politisk valgte er ikke henført til konkrete aktiviteter og posterne fremstår samlet i regnskabet.

I figuren til højre er personale- og honorarudgiften, svarende til 57% af Dansk Sygeplejeråds samlede udgifter, yderligere specificeret.



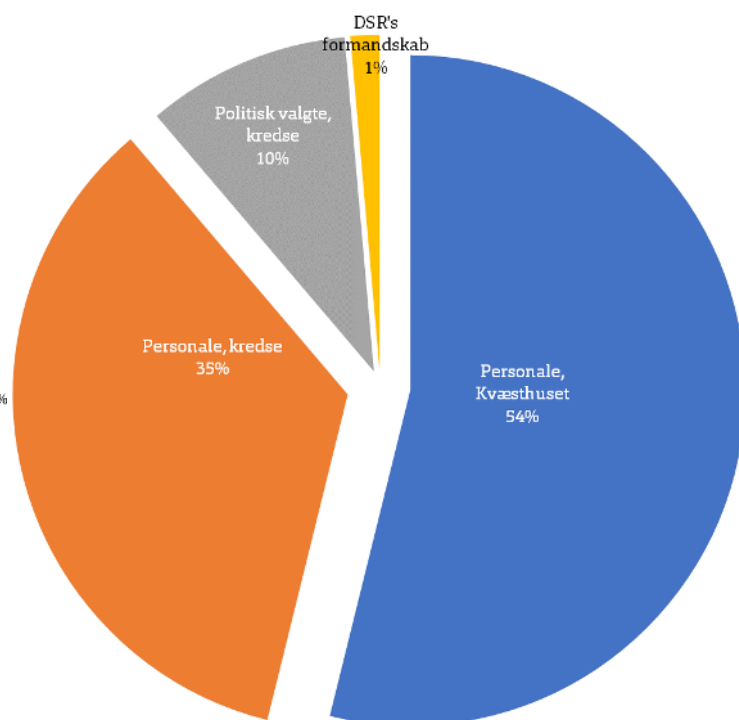
### Forventninger til fremtiden

Der forventes fra 2021 til 2022 en medlemsindtægt, der vil ligge på niveau med regnskabsåret 2020. En række aktiviteter aflyses, planlægges flyttet til senere på året eller udskydes til 2022 som følge af udbruddet af Covid-19, hvilket kan medvirke til et mindre fald i omkostningsniveau.

Usikkerhederne i forhold til 2021 ligger primært på de øvrige indtægter, og på omkostningssiden i forhold påvirkningen fra covid-19 samt OK21.

### 3. Begivenheder efter regnskabsårets afslutning

Der er fra den 1. januar 2021 og frem ikke indtrådt forhold, som forrykker vurderingen af årsrapporten. Covid-19 har ikke haft og forventes ikke at få væsentlig indvirkning på foreningens finansielle stilling og udvikling, idet foreningens indtægter oppebæres fra sine medlemmer, som niveaumæssigt forventes at være stabil.



#### 4. Hoved- og nøgletal

Resultatopgørelse (1.000 kr.)	2016	2017	2018	2019	2020
<b>Resultat</b>	<b>-1.883</b>	<b>-5.370</b>	<b>-8.828</b>	<b>-3.856</b>	<b>11.219</b>
<b>Indtægter</b>	<b>372.704</b>	<b>364.991</b>	<b>376.594</b>	<b>382.376</b>	<b>391.404</b>
Kontingentindtægter	318.698	322.530	328.133	334.569	342.041
Øvrige indtægter	51.601	42.461	47.135	48.802	44.672
Finansielle nettoindtægter	2.405	0	1.326	-995	4.691
<b>Udgifter</b>	<b>340.726</b>	<b>342.863</b>	<b>356.906</b>	<b>357.238</b>	<b>341.820</b>
Medlemsrekruttering og fastholdelse				17.271	12.949
Tillidsvalgte				20.674	10.022
Organisation				7.742	5.724
Arbejds miljø				1.555	1.252
Sygeplejerskers løn og ansættelse				14.524	16.506
Samfundspolitik				991	348
Sygeplejefprofession og sundhedspolitik				16.227	9.208
Administration og IT				49.978	49.342
Personaleudgifter og honorarer				184.241	191.169
Honorar til politisk valgte				22.662	24.205
SLS				3.605	3.974
Lederforeningen				11.560	12.313
Øvrige poster				6.178	4.808
<b>Balance</b>					
Ejendomme	466.408	466.408	466.408	396.500	395.000
Finansielle aktiver	473.820	486.410	489.963	582.700	594.767
Formue	724.065	755.094	764.591	819.253	876.842
<b>Nøgletal</b>					
<b>Garantifonden (1.000 kr.)</b>					
Ejendomme	464.908	464.908	464.908	395.000	395.000
Formue	366.127	396.626	427.110	469.105	503.998
Konfliktformue pr. aktivt medlem	6.617	7.100	7.559	8.222	8.670
<b>Medarbejdere (antal)</b>	<b>2016</b>	<b>2017</b>	<b>2018</b>	<b>2019</b>	<b>2020</b>
Gennemsnitlig antal heltidsansatte	306,9	304,4	300,4	293,4	291,4
DSR-Centralt, inkl. politisk valgte	158,1	158,7	155,9	151,1	146,4
DSR-kredse, inkl. politisk valgte	130,9	129,0	126,0	123,8	127,0
Lederforeningens sekr., inkl. politisk valgte	13,4	13,0	14,4	14,5	14,0
SLS, inkl. politisk valgte	4,5	3,7	4,1	4,0	4,1

Medlemmer (antal)	2016	2017	2018	2019	2020
100 % aktive	53.365	53.692	54.268	54.712	55.664
Øvrige aktive	1.969	2.172	2.236	2.345	2.468
Passive/Seniorer	11.572	11.572	11.656	11.981	12.143
Studerende	8.057	8.207	8.194	8.272	8.289
Udland og øvrige	999	943	897	854	774
<b>Samlet antal medlemmer ultimo</b>	<b>75.962</b>	<b>76.586</b>	<b>77.251</b>	<b>78.164</b>	<b>79.338</b>
Antal TR, ETR og FTR	1.326	1.304	1.337	1.374	1.384
Ledere	4.296	4.181	4.021	4.164	4.159

Note: Medlemstallene er registreret på valørdato. ETR – Enligt siddende tillidsrepræsentant

## Kommentering af udvalgte hoved- og nøgletal

### Balance

Det fremgår af nedenstående tabel, at Dansk Sygeplejeråds formue er øget med ca. 57,6 mio. kr. fra 2019, så den udgør 876,8 mio. kr. i 2020.

I nedenstående tabel er vist Dansk Sygeplejeråds formueudvikling, og hvordan denne er placeret i fonde m.v. for perioden 2016-20.

### Dansk Sygeplejeråds formue og fonde

Formue (1.000 kr.)	2016	2017	2018	2019	2020
Dansk Sygeplejeråd Centralt	298.933	300.058	277.347	287.649	299.855
Garantifonden	366.127	396.626	427.110	469.105	503.998
Solidaritetsfonden	19.368	19.425	19.133	19.101	19.110
Stipendiefonden	456	319	328	339	641
DSR's kredse	39.181	38.666	40.673	43.059	53.237
<b>Formue i alt</b>	<b>724.065</b>	<b>755.094</b>	<b>764.591</b>	<b>819.253</b>	<b>876.842</b>

### Garantifonden

Garantifonden har til formål at sætte organisationen i stand til at føre forhandling og gennemføre en konflikt med et økonomisk sikkerhedsnet under. Garantifondens formue er fra 2019 til 2020 steget med ca. 34,9 mio. kr.

Garantifondens formue er i 2020 steget som følge af indtægter fra kontingentet, samt henlæggelsen på 3% af det ordinære kontingent, som blev besluttet på kongressen i 2010. Derudover bidrager resultatet af Garantifondens ejendomme, og de finansielle poster til formueforøgelsen. Stigningen er i overensstemmelse med planen for genopbygning af Garantifondens formue.

Garantifond (1.000 kr.)	2016	2017	2018	2019	2020
Garantifondens formue	366.127	396.626	427.110	469.105	503.998
Kontingent	32.532	32.954	33.580	34.154	34.821
Formuens renter og afkast mv.	1.949	-2.454	4.458	7.715	2.088
Reg. værdipapirer, ejendomme	0	0	0	0	0
Konfliktudgifter	0	0	-7.554	125	0

### Solidaritetsfonden

Solidaritetsfonden har gennem en lang årrække uddelt støtte til gavn for sygeplejersker og humanitært arbejde over hele verden.

Fondens formål er ud over at yde støtte til medlemmer, der er ramt af sygdom eller lignende, at støtte humanitært arbejde, at fremme sundhed og forebyggelse, at støtte opbygningen af sygeplejerskeorganisationer i andre lande samt at støtte lovligt varslede faglige organisationskonflikter.

Retningslinjerne for at yde støtte til medlemmer, der er ramt af sygdom eller lignende, er i de seneste år blevet justeret. Det er sket ud fra et ønske om at kunne hjælpe sygeplejersker mere bredt.

Solidaritetsfond (1.000 kr.)	2016	2017	2018	2019	2020
Solidaritetsfondens formue ultimo året	19.369	19.426	19.134	19.101	19.110
Kontingent	838	847	850	869	885
Renter efter skat	317	381	355	359	365
Uddelinger	1.152	1.093	1.346	1.260	1.259

### Stipendiefonden

Dansk Sygeplejeråd henlægger årligt et beløb til Stipendiefondens formue. Stipendiefonden giver sygeplejersker og sygeplejestuderende mulighed for at deltage i faglige arrangementer, kurser og konferencer uden for Danmark. Sigtet er at understøtte sygeplejersker og sygeplejestuderendes indsigt i udviklingen inden for sygeplejen og derved bidrage til faglig udvikling af professionen.

Stipendiefond (1.000 kr.)	2016	2017	2018	2019	2020
Stipendiefondens formue ultimo året	457	320	328	339	641
Midler modtaget udefra	-62	-	-	-	-
Uddelinger	360	587	441	436	149

Ud over ovenstående uddelinger er der i år ydet støtte for 1.500 kr. fra **M.L. Jørgensen og Gunnar Hansens Fond**.

## Anvendt regnskabspraksis

Nærværende officielle årsrapport for Dansk Sygeplejeråd omfatter Dansk Sygeplejeråds centrale enhed samt Dansk Sygeplejeråds kredse.

Årsrapporten er aflagt i overensstemmelse med god regnskabsskik, herunder fonde og visse foreninger og med regnskabsbestemmelserne i Dansk Sygeplejeråds love og de af Dansk Sygeplejeråds hovedbestyrelse i 1987 vedtagne retningslinjer. Der er foretaget visse tilpasninger som følge af særlige foreningsmæssige forhold.

Tal i rapporten er beregnet og afrundet og dermed kan der forekomme afvigelser, hvis man regner tal sammen manuelt.

I 2020 er der implementeret nyt økonomisystem og ny registreringsramme. I 2020 er regnskabspraksis også opdateret med en ny beskrivelse af udgifter, som følge af den nye registreringsramme, der følger DSR's formål jf. lovene, samt præcisering af grundlaget for værdiansættelsen af værdipapirer. Nøgletalsoversigten indeholder regnskabstal for 2019 der er opstillet efter den nye registreringsramme baseret på en kontobro mellem gammel og ny registreringsramme. Ændringerne påvirker ikke resultatet for 2019 og tidligere, idet der dog er mindre afrundingsafvigelser i balancen, hvis man sammenligner 2019 tal i denne årsrapport med årsrapporten for 2020. Der er foretaget enkelte præsentationsændringer i opstilling af anlæg og anden gæld. Derudover er regnskabspraksis uændret.

Den nedenfor anførte anvendte regnskabspraksis beskriver, hvorledes regnskabsposter er opgjort, og hvad de indeholder. Beskrivelsen "Anvendt regnskabspraksis" er opbygget med tre afsnit, hvor første afsnit omhandler overordnede generelle principper med henblik på at forstå regnskabet og hvorledes poster indregnes i regnskabet. De to efterfølgende afsnit beskriver enkeltposters regnskabsmæssige behandling for poster i henholdsvis resultatopgørelsen og i balancen.

### Generelt om medtagelse i årsrapport og værdiansættelse

Aktiver medtages i balancen, når det er sandsynligt, at fremtidige økonomiske fordele vil tilflyde Dansk Sygeplejeråd, og aktivet kan værdiansættes pålideligt.

Forpligtelser medtages i balancen, når Dansk Sygeplejeråd som følge af en tidligere begivenhed har en retslig eller faktisk forpligtelse, og det er sandsynligt, at fremtidige økonomiske fordele vil fragå foreningen, og forpligtelsens værdi kan værdiansættes pålideligt.

Første gang værdiansættes aktiver og forpligtelser til kostpris. Derefter værdiansættes disse som beskrevet for hvert enkelt regnskabelement nedenfor.

Ved medtagelse og værdiansættelse tages hensyn til forudsigelige risici og tab, der fremkommer, inden årsrapporten aflægges, og som be- eller afkræfter forhold, der eksisterede på balancedagen.

I resultatopgørelsen medtages indtægter i takt med, at de indtjenes, mens omkostninger medtages med de beløb, der vedrører regnskabsåret. Kursgevinster og -tab på værdipapirer medtages efter realisationsprincippet. Overførsel til og fra særskilte egenkapitalposter af tidligere disponerede beløb er i resultatopgørelsen foretaget efter opgørelsen af årets samlede indtægter og udgifter.

### Principper for udarbejdelse af årsrapporten

Årsrapporten udarbejdes på grundlag af regnskaber for Dansk Sygeplejeråds centrale enhed og Dansk Sygeplejeråds kredse. Udarbejdelse af rapporten sker ved sammenlægning af regnskabelementer af ensartet karakter. Ved sammenlægningen foretages eliminering af interne indtægter og omkostninger og interne mellemregninger mellem Dansk Sygeplejeråds centrale enhed og kredsene samt kredsene imellem. De regnskaber, der anvendes til brug for sammenlægning, vil blive udarbejdet i overensstemmelse med Dansk Sygeplejeråds regnskabspraksis.

## Resultatopgørelsen

### Kontingenter

Kontingentindtægter omfatter årets kontingenter. Indbetalte kontingenter for det kommende år er medtaget i balancen under passiver.

### Indtægter fra øvrige aktiviteter

Indtægter fra øvrige aktiviteter medtages i takt med, at de optjenes. Af øvrige aktiviteter kan bl.a. nævnes:

- Serviceydelser
- Ejendomsudlejning

Resultatet af disse aktiviteter udgøres af direkte henførbare indtægter og udgifter. Resultatet af den enkelte aktivitet er ikke et udtryk for et nettoresultat, idet der ikke foretages en medtagning af andel af fællesomkostninger, renter og afskrivninger.

### Finansielle poster

Finansielle poster omfatter renteindtægter og renteomkostninger, udbytteindtægter, realiserede kursgevinster og -tab vedrørende værdipapirer og gældsforpligtelser samt tillæg og godtgørelser under acontoskatteordningen.

Realiserede kursgevinster og -tab er opgjort som forskellen mellem den oprindelige anskaffelsessum og afståelsessum.

### Medlemsrekruttering og fastholdelse

Aktiviteterne under medlemsrekruttering og fastholdelse omfatter bl.a. seniorsammenslutningen, målrettede medlemsarrangementer, medlemsmøder, medlemstilbud og støtte til medlemmer fra fonde, spirekasse m.m. Det omfatter endvidere web og kommunikation fx i form af bladet Sygeplejersken.

### Tillidsvalgte

Tillidsvalgte omfatter bl.a. omkostninger afholdt til uddannelse af tillidsrepræsentanter og kredsbestyrelsesmedlemmer samt øvrige organisatoriske kurser for foreningens valgte repræsentanter.

### Organisation

Dette omhandler møder i Hovedbestyrelsen, kongres, valg samt organisationsstrategiske

indsatser indenfor vision- og holdningspapirer.

### Arbejds miljø

Aktiviteterne indenfor arbejdsmiljø vedrører primært aktiviteter omkring AMIR, arbejdsmiljø, arbejdsskadesager og arbejdsmiljørelaterede medlemsarrangementer.

### Sygeplejerskers løn og ansættelse

Dette område omhandler løbende forhandlinger omkring sygeplejerskers løn og ansættelsesvilkår, medlemsarrangementer omkring løn- og ansættelsesvilkår samt overenskomstforhandlinger. Endvidere medlemskaber af FH, CO-10, Sundhedskartellet og forhandlingsfællesskabet.

### Samfundspolitik

Omhandler deltagelse i diverse konferencer og samfundspolitiske møder, samt events som Kvindernes kampdag, Pride, international ældredag. Endvidere deltagelse i valgmøder i forbindelse med folketingsvalg, regionsrådsvalg, folkemøder, repræsentationer i udvalg.

### Sygeplejefprofession og sundhedspolitik

Indeholder deltagelse i konferencer og sundhedspolitiske møder, støttebeløb, Faglige selskaber, internationalt samarbejde som ICN, SSN mfl. samt medlemsrettede aktiviteter indenfor profession og sundhedspolitik – som støtte til Museet på Koldingfjord. Endvidere politik og politiske indsatser indenfor profession og sundhedspolitik.

### Administrationsomkostninger

Administrationsomkostninger omfatter omkostninger, der afholdes til administration af foreningen, herunder møde- og rejseomkostninger for det administrative personale, forsikring, ejendomsdrift samt kontorholdsomkostninger.

### Personale - herunder honorarer til politisk valgte

Personaleudgifter omfatter løn, gager og honorarer, sociale omkostninger, pensioner mv. til foreningens personale, herunder formandskab samt lønsumsafgift. Ydermere indgår omkostninger til personale- og lederuddannelse. Lønudgifter, der er direkte henførbare til øvrige aktiviteter, er medtaget under den pågældende aktivitet.



## IT

IT-udgifter omfatter licenser, anskaffelse af mindre it-udstyr, afskrivninger på større anskaffelser samt øvrige drifts- og udviklingsomkostninger forbundet med it.

## Ekstraordinære poster

Ekstraordinære poster omfatter indtægter og omkostninger, der hidrører fra begivenheder, som ikke hører under foreningens almindelige drift, og som derfor ikke forventes at være tilbagevendende.

## Skat

Årets skat omfatter skat af årets forventede skattepligtige indkomst omfattende det skattepligtige resultat af erhvervsmæssig virksomhed, renter, udbytter samt kursgevinster og -tab.

Den beregnede skat er ved overskudsdisponeringen belastet de særskilte egenkapitalposter, som den kan henføres til.

Aktuelle skatteforpligtelser, henholdsvis tilgodehavende aktuel skat, medtages i balancen opgjort som beregnet skat af årets skattepligtige indkomst reguleret for betalt acontoskat.

Udskudt skat medtages ikke i resultatopgørelse og balance, men oplyses alene i noten om eventualforpligtelser. Udskudt skat er den skat som udløses ved salg af foreningens aktiver til den regnskabsmæssige værdi. Udskudt skat værdiansættes efter den balanceorienterede gældsmetode af alle midlertidige forskelle mellem regnskabsmæssige og skattemæssige værdier af aktiver og forpligtelser. Den skattemæssige værdi af aktiverne opgøres med udgangspunkt i den planlagte anvendelse af det enkelte aktiv.

## Henlæggelser og forbrug heraf

Sidst i resultatopgørelsen tilbageføres kongresfastsatte og budgetterede henlæggelser og overføres dermed til de særlige fonde. Afkastet af disse fondes formuer samt afholdte udgifter, som skal dækkes af disse, tilbageføres ligeledes.

Endvidere tilbageføres afholdte udgifter, som dækkes af tidligere års henlæggelser til øremærkede formål.

## Balancen

### Ejendomme

Ejendomme værdiansættes til kostprisen med tillæg af til- og ombygningsudgifter. Ejendomme nedskrives til genindvindingsværdi, hvis denne er lavere end den regnskabsmæssige værdi.

Der foretages ikke driftsmæssige afskrivninger på bygninger og særlige installationer, idet disse gennem løbende vedligeholdelse og renovering opretholder deres brugsværdi. Udgifter til vedligeholdelse og renovering medtages som udgangspunkt i resultatopgørelsen. Væsentlige udgifter til ombygninger, istandsættelser mv. medtages i balancen i anskaffelsesåret.

### Driftsmateriel, inventar og IT-udstyr

Driftsmateriel, inventar og IT-udstyr værdiansættes til kostpris med fradrag af akkumulerede af- og nedskrivninger.

Kostprisen omfatter anskaffelsesprisen, omkostninger direkte tilknyttet anskaffelsen samt omkostninger til klargøring af aktivet indtil det tidspunkt, hvor aktivet er klar til at blive taget i brug.

Afskrivningsgrundlaget er kostpris. Der foretages lineære afskrivninger baseret på følgende vurdering af aktivernes forventede brugstider:

IT-udstyr	3 år
Driftsmateriel og inventar	3 år
Kunstgenstande	Ingen

Aktiver med en kostpris under 14.400 kr. pr. enhed medtages som omkostninger i resultatopgørelsen på anskaffelsestidspunktet. Større it-investeringer såsom udskiftning af pc'ere m.v. anses som et samlet aktiv og afskrives over samme periode som IT-udstyr.

Fortjeneste og tab ved afhændelse af materielle anlægsaktiver opgøres som forskellen mellem salgspris med fradrag af salgsomkostninger og den regnskabsmæssige værdi på salgstidspunktet. Fortjeneste eller tab medtages i resultatopgørelsen sammen med af- og nedskrivninger.

### **Finansielle anlægsaktiver**

Værdipapirer medtaget under anlægsaktiver omfatter såvel børsnoterede som unoterede aktier.

Værdipapirerne medtages og værdiansættes til dagsværdi (børskurs) på balancedagen. Såfremt der ikke eksisterer en officiel kurs, værdiansættes aktier til den bogførte indre værdi.

Porteføljeaktier er værdiansat til kostpris.

Urealiserede kursgevinster og -tab henlægges direkte til en kursreguleringsfond under egenkapitalen fordelt på de respektive kapitalkonti og fonde. Kursreguleringsfonden opløses i takt med realisation af værdipapirerne via medtagelse i resultatopgørelsen under finansielle indtægter og udgifter.

### **Varebeholdninger**

Varebeholdninger værdiansættes til kostpris efter fradrag for ukurans og nedskrivning som følge af langsom omsættelighed.

### **Tilgodehavende**

Tilgodehavender værdiansættes til amortiseret kostpris, hvorved forstås nutidsværdien af fremtidige forventede indbetalinger. Det svarer sædvanligvis til nominal værdi med fradrag af nedskrivninger til imødegåelse af forventede tab.

### **Værdipapirer**

Værdipapirer medtaget under omsætningsaktiver omfatter børsnoterede obligationer, investeringsbeviser og aktier, som værdiansættes til dagsværdi (børskurs) på balancedagen

Urealiserede kursgevinster og -tab henlægges direkte til en kursreguleringsfond under egenkapitalen fordelt på de respektive kapitalkonti og fonde. Kursreguleringsfonden opløses i takt med realisation af værdipapirerne via indregning i resultatopgørelsen under finansielle indtægter og udgifter.

### **Egenkapital**

Egenkapitalen er opdelt i henhold til Dansk Sygeplejeråds loves forskrifter for fonde under egenkapitalen.

Årets henlæggelser består af kongresfastsatte samt budgetterede henlæggelser. Endvidere overføres renter og afkast efter beskatning til den enkelte fond, hvor renter og afkast er optjent. Et eventuelt yderligere overskud disponeres frit.

### **Prioritetsgæld**

Prioritetsgæld måles på tidspunktet for låneoptagelse til kostpris, svarende til det modtagne provenu efter fradrag af afholdte transaktionsomkostninger. Efterfølgende måles prioritetsgæld til amortiseret kostpris. Dette betyder, at forskellen mellem provenuet ved lånoptagelsen og den nominelle værdi, der skal tilbagebetales, indregnes i resultatopgørelsen over låneperioden som en finansiell omkostning ved anvendelse af den effektive rentes metode.

### **Forudmodtagne indtægter og forudbetalte udgifter**

Forudmodtagne indtægter medtaget under forpligtelser omfatter modtagne indtægter til resultatføring i efterfølgende regnskabsår. Forudbetalte udgifter medtages under forudbetalinger, og periodiseres til udgiftsføring i efterfølgende regnskabsår.

### **Gældsforpligtelser**

Gældsforpligtelser er målt til amortiseret kostpris svarende til nominal værdi.

# Resultatopgørelse for 2020

INDTÆGTER (1.000 kr.)		2020	2019
Note			
Kontingenter fra medlemmer		<b>306.335</b>	300.414
Kontingent, Garantifonden fra medlemmer		<b>34.821</b>	34.154
Kontingent, Solidaritetsfonden		<b>885</b>	869
Kontingent fra foreninger		-	508
Serviceydelser		<b>6.317</b>	6.469
AKUT-Fonden		<b>38.698</b>	39.474
Ejendomme			
Indtægter	<b>9.778</b>		
Udgifter	<b>-11.346</b>	<b>-1.568</b>	1.482
Finansielle poster			
Indtægter	<b>7.028</b>		
Udgifter	<b>-2.337</b>	<b>4.691</b>	-1.337
Andre indtægter og refusioner		<b>1.225</b>	341
<b>Indtægter i alt</b>		<b>391.404</b>	382.376

**UDGIFTER (1.000 kr.)**

		<b>2020</b>	2019
Note			
Medlemsrekruttering og fastholdelse		<b>12.949</b>	17.271
Tillidsvalgte		<b>10.022</b>	20.674
Organisation		<b>5.724</b>	7.742
Arbejds miljø		<b>1.252</b>	1.555
Sygeplejerskers løn og ansættelse		<b>16.506</b>	14.524
Samfundspolitik		<b>348</b>	991
Sygeplejefprofession og sundhedspolitik:			
Støtte til Fonden Dansk Sygeplejehistorisk Museum	1.215		
Øvrig Sygeplejefprofession og sundhedspolitik	7.993	<b>9.208</b>	16.227
Administration:			
Drift af lejede lokaler	23.041		22.327
Øvrig administration	9.852	<b>32.894</b>	10.003
Personale:			
Honorar til de politisk valgte	24.205		
Personale	191.169	<b>215.375</b>	206.903
IT		<b>16.448</b>	17.647
SLS		<b>3.974</b>	3.605
Lederforeningen		<b>12.313</b>	11.590
Udbetalt fra DSR's fonde		<b>1.553</b>	1.639
Afskrivninger og tab af afhændede aktiver		<b>3.255</b>	4.539
Skat		<b>0</b>	<b>0</b>
<b>Udgifter i alt</b>		<b>341.820</b>	357.238

**RESULTAT OG FORDELING (1.000 kr.)**

	2020	2019
Note		
Indtægter i alt	391.404	382.376
Udgifter i alt	341.820	357.238
<b>Resultat før overført til og anvendt fra fonde</b>	<b>49.584</b>	<b>25.137</b>
Fortjeneste ved salg af Vilvorde	0	13.286
<b>Resultat før overførsel af anvendte beløb</b>	<b>49.584</b>	<b>38.423</b>
Overført til og anvendt fra fonde	-36.413	-32.886
Fondenes renter og afkast m.v. efter beskatning	-617	-8.074
<b>Resultat før henlæggelser</b>	<b>12.555</b>	<b>-2.537</b>
Kongresfastsatte henlæggelser	-885	-869
Budgetterede henlæggelser	-450	-450
<b>Resultat efter henlæggelser</b>	<b>11.219</b>	<b>-3.856</b>
<b>Regnskabsmæssigt resultat</b>	<b>11.219</b>	<b>-3.856</b>
Dansk Sygeplejeråd-C:		
Kapitalkonto	1.033	-6.238
Henlagt til formålsbestemte konti	0	0
	1.033	-6.238
Dansk Sygeplejeråds kredse:		
Kapitalkonto	10.186	2.383
Tilbageført fra formålsbestemte konti	0	0
	10.186	2.383
<b>Regnskabsmæssigt resultat - fordeling i alt</b>	<b>11.219</b>	<b>-3.856</b>

# Balance pr. 31. december 2020

AKTIVER (1.000 kr.)		
	Balance i 1.000 kr.	Balance i 1.000 kr.
	2020	2019
Note		
<b>Anlægsaktiver</b>		
1 Indretning af lejede lokaler	513	818
Ejendomme	395.000	396.500
2 Driftsmidler, inventar og IT-udstyr	6.905	5.937
Materielle anlægsaktiver	402.418	403.255
3 Aktie- og obligationsbesiddelser	242.643	239.010
Finansielle anlægsaktiver	242.643	239.010
<b>Anlægsaktiver i alt</b>	<b>645.061</b>	<b>642.265</b>
<b>Omsætningsaktiver</b>		
Varebeholdning	635	284
Tilgodehavende skat og afgifter	51	0
Deposita	2.192	2.015
Mellemregning med tilhørende aktiviteter	111	195
Andre tilgodehavender	6.335	5.829
Forudbetalinger	3.250	5.222
Periodiserede renter	580	490
Tilgodehavender	12.518	13.751
Værdipapirer	352.124	343.690
Likvide beholdninger	94.863	103.958
<b>Omsætningsaktiver i alt</b>	<b>460.141</b>	<b>461.683</b>
<b>Aktiver i alt</b>	<b>1.105.201</b>	<b>1.103.948</b>

<b>PASSIVER (1.000 kr.)</b>		
	<b>Balance i 1.000 kr.</b>	<b>Balance i 1.000 kr.</b>
	<b>2020</b>	<b>2019</b>
Note		
<b>Egenkapital</b>		
Dansk Sygeplejeråd-C	299.855	287.649
Garantifonden	503.998	469.105
Solidaritetsfonden	19.110	19.101
Stipendiefonden	641	339
Dansk Sygeplejeråds kredse	53.237	43.059
<b>4 Egenkapital i alt</b>	<b>876.842</b>	<b>819.253</b>
<b>Hensættelse</b>		
Hensat til fratrædelseshonorarer	14.794	14.154
<b>Hensættelse i alt</b>	<b>14.794</b>	<b>14.154</b>
<b>Gæld</b>		
Deposita og forudbetalte huslejer	902	932
Realkreditlån	136.666	145.270
Indefrosset feriemidler	20.181	6.046
<b>Langfristet gæld i alt</b>	<b>157.749</b>	<b>152.248</b>
<b>Kortfristet del af langfristet gæld</b>	<b>9.231</b>	<b>7.473</b>
Bankgæld	0	60.422
Leverandørgæld	8.533	10.901
Skyldig skat og afgifter	996	1.057
<b>5 Anden gæld</b>	<b>37.473</b>	<b>38.389</b>
Periodeafgrænsningsposter	-417	50
<b>Kortfristet gæld</b>	<b>55.816</b>	<b>118.292</b>
<b>Gæld i alt</b>	<b>213.565</b>	<b>270.540</b>
<b>Passiver i alt</b>	<b>1.105.201</b>	<b>1.103.948</b>

# Noter

1. Indretning af lejede lokaler (1.000 kr.)		
	Balance i	Balance i
	2020	2019
<b>Anskaffelsessum</b>		
Saldo pr. 1. januar	5.243	5.242
Tilgang	0	0
Afgang	0	0
<b>Anskaffelsessum pr. 31. december</b>	<b>5.243</b>	<b>5.242</b>
<b>Afskrivninger</b>		
Saldo pr. 1. januar	4.424	4.049
Årets afskrivninger	306	375
Afgang	0	0
<b>Anskaffelsessum pr. 31. december</b>	<b>4.730</b>	<b>4.424</b>
<b>Bogført værdi pr. 31. december</b>	<b>513</b>	<b>818</b>

2. Driftsmidler, inventar og IT-udstyr (1.000 kr.)		
	Balance i	Balance i
	2020	2019
Den regnskabsmæssige værdi specificeres således:		
<b>Anskaffelsessum</b>		
Saldo pr. 1. januar	39.893	36.805
Tilgang	3.798	3.088
Afgang	-21.451	0
<b>Saldo pr. 31. december</b>	<b>22.239</b>	<b>39.893</b>
<b>Afskrivninger</b>		
Saldo pr. 1. januar	33.956	29.791
Reg. til primo	0	0
Årets afskrivninger	2.433	4.165
Afgang	-21.055	0
<b>Saldo pr. 31. december</b>	<b>15.334</b>	<b>33.956</b>
<b>Regnskabsmæssig værdi 31. december</b>	<b>6.905</b>	<b>5.937</b>



<b>3. Aktie- og obligationsbesiddelser (antal og 1.000 kr.)</b>			
Dansk Sygeplejeråd-C	Antal styk	Anskaffelsessum	Regnskabsmæssig
<b>Aktier optaget til kursværdi</b>			
Lån og Spar Bank A/S, primo	90.458	17.446	44.324
Lån og Spar Bank A/S, tilgang			0
	90.458	17.446	44.324
<b>Aktier optaget til indre værdi</b>			
Sygepl. Fritidsboliger A/S	4.050	5.292	4.352
<b>Aktier optaget til kostpris</b>			
LB Forsikring A/S	9.280	14.500	118.881
Hotel Koldingfjord A/S	1.000	1.000	1.000
<b>Aktiver optaget til kostpris i alt</b>	10.280	15.500	119.881
<b>SNP kapital optaget til kursværdi</b>			
Lån og Spar Bank A/S		75.000	74.085
<b>I alt aktier pr. 31. december 2019</b>	<b>104.788</b>	<b>113.238</b>	<b>242.643</b>

4. Egenkapital (1.000 kr.)				
	Overført resultat	Opskrivninger	Henlæggelser	I alt
<b>Dansk Sygeplejeråd-C</b>				
Saldo pr. 1. januar 2020	150.453	131.444	5.748	<b>287.645</b>
Overførsler	-7.454	7.454	0	<b>0</b>
Årets bevægelser	1.033	7.163	4.014	<b>12.210</b>
Saldo pr. 31. december 2020	144.031	146.062	9.762	<b>299.855</b>
<b>Garantifonden</b>				
Saldo pr. 1. januar 2020	469.108	0	0	<b>469.108</b>
Årets bevægelser	34.675	0	0	<b>34.675</b>
Renter, skat og afkast af ejendomme	215	0	0	<b>215</b>
Saldo pr. 31. december 2020	503.998	0	0	<b>503.998</b>
<b>Solidaritetsfonden</b>				
Saldo pr. 1. januar 2020	19.102	0	0	<b>19.102</b>
Årets bevægelser	7	0	0	<b>7</b>
Saldo pr. 31. december 2020	19.110	0	0	<b>19.110</b>
<b>Stipendiefonden</b>				
Saldo pr. 1. januar 2020	340	0	0	<b>341</b>
Årets bevægelser	301	-0	0	<b>301</b>
Saldo pr. 31. december 2020	641	0	0	<b>641</b>
<b>Dansk Sygeplejeråds kredse</b>				
Saldo pr. 1. januar 2020	42.925	-3	137	<b>43.059</b>
Årets bevægelser	10.186	-7	-1	<b>10.178</b>
Saldo pr. 31. december 2020	53.111	-10	136	<b>53.237</b>
<b>Egenkapital i alt</b>	<b>720.892</b>	<b>146.052</b>	<b>9.898</b>	<b>876.842</b>

5. Anden gæld (1.000 kr.)		
	Balance i	Balance i
	2020	2019
Feriepengeforpligtelse	<b>16.828</b>	29.820
Diverse gæld	<b>20.645</b>	8.569
<b>Anden gæld i alt</b>	<b>37.473</b>	38.389

## 6. Garantier, sikkerhedsstillelser og eventualforpligtelser

Afgivne garantier overfor andre organisationer udgør maksimalt 30.028 t.kr.  
Ejendommen Kvæsthuset ligger til sikkerhed for et realkreditlån på i alt 159.310 t.kr  
Der påhviler samlet leje og leasingforpligtelse på 8.666 t.kr. Forpligtelsen ligger i kredsene.  
Der påhviler ikke foreningen eventualforpligtelser i øvrigt.